

21 trucos de Adobe Photoshop CS

Retoca tus fotos como un profesional

Incluido en el CD
EJERCICIO

La última versión del programa estrella de Adobe, Photoshop, es la herramienta más poderosa existente en el mercado de las artes gráficas. En este reportaje especial, te ofrecemos 21 trucos con los cuales podrás manipular digitalmente tus fotografías más queridas, aprovechando al máximo las innumerables herramientas de esta aplicación.

Tienes una cámara digital y ya has tomado miles de fotografías? ¿Quieres mejorarlas, retocarlas, modificarlas, pero no sabes cómo hacerlo? Pues hemos preparado este reportaje especialmente para ti. En las siguientes páginas, encontrarás 21 trucos de nivel profesional, explicados paso a paso de forma muy clara y sencilla. En el CD que acompaña esta revista, podrás encontrar todas las imágenes que han sido utilizadas, en alta resolución, para llevar a cabo cada truco. También incluimos la versión final de cada archivo, para que puedas comprender a fondo cómo se ha trabajado la imagen. En cada página te indicamos cual es la imagen que debes cargar del CD. También encontrarás una ficha-resumen de cada ejercicio, para que no se te escape ni un detalle. Con todas estas herramientas, aprender estos trucos te resultará una tarea sencilla y divertida. Hay técnicas de corrección de color, de exposición, de manipulación y retoque de imágenes, métodos para refinar retratos, eliminar defectos, y hasta restaurar fotografías dañadas. Lo importante al realizar estos trucos es que aprendas a fondo cada técnica utilizada; de esta manera podrás combinar todas las herramientas de Photoshop para conseguir con tus propias fotos unos resultados espectaculares.

Desenfoco
Enfoque

Corrección
de color

Color y B/N

Sobreexposición
Fotomontaje

Subexposición

Efecto
artístico

Índice de trucos

Colorear manualmente una foto en blanco y negro	189	Quitar personajes no deseados	200
Transformar una foto en un dibujo	190	Corregir fotografías sobreexpuestas	201
Envejecer una foto nueva	191	Mejorar el enfoque utilizando curvas	202
Eliminar el problema de los ojos rojos	192	Pintar con luz en una capa neutra	203
Efectos de enfoque selectivo	194	Enfocar utilizando relieve	204
Eliminación de marcas y arañazos	195	Corrección selectiva del color	205
Crear una composición panorámica	196	Eliminar efecto moiré	206
Colorear y entonar objetos	197	Crear climas con desenfoco	207
Reparar fotos dañadas	198	Eliminar defectos de la piel	209
Recreación de fondos	199	Combinar el color con el blanco y negro	210
		Enmarcar retratos con bordes creativos	211

1 Colorea manualmente una foto en blanco y negro

Desde los inicios de la fotografía tradicional (cuando aún solamente existía el blanco y negro), tanto fotógrafos profesionales como artistas se han empeñado en colorear manualmente las viejas instantáneas, para dotarlas de mayor vida y realismo.

Gracias a las herramientas de Photoshop CS, el método de coloreado manual (aunque requiere de bastante paciencia y dedicación) resulta mucho más sencillo que en aquellos tiempos; lo mejor de todo es que hoy gozamos de unas posibilidades de perfección casi infinitas, ya que el orde-



nador nos permite trabajar con una precisión asombrosa, guardar distintas versiones de un mismo archivo, reeditar capas de forma independiente, y mucho más.

Existen distintos métodos de coloreado digital utilizando Photoshop CS. El que aprenderás en este ejercicio, consiste en crear selecciones en forma manual, y a partir de ellas aplicar capas de relleno de color.

1 Observa la fotografía, y elige el primer elemento que desees colorear. En este caso, comenzarás por la zona del césped. Ve a la

Datos útiles

Lo más importante en este truco es la perfección con que realices las selecciones. de modo que tómate tu tiempo para que sean bien ajustadas. Puesto que las capas de color sólido están basadas en selecciones y tienen sus propias máscaras, puedes refinar zonas pequeñas pintando en la máscara de la capa con negro (elimina zonas de selección) o con blanco (agrega zonas de selección). Utiliza el zoom tanto como puedas, para acercarte a las zonas donde la selección es muy compleja; así trabajarás con mayor comodidad.

Paleta de Herramientas, y selecciona la **Herramienta Lazo**. Dirígete a la **Barra de Propiedades**, y en el apartado **Calado**, escribe **1**. Marca la casilla de verificación **Suavizado**. De esta manera, la selección que realices no tendrá los bordes duros.

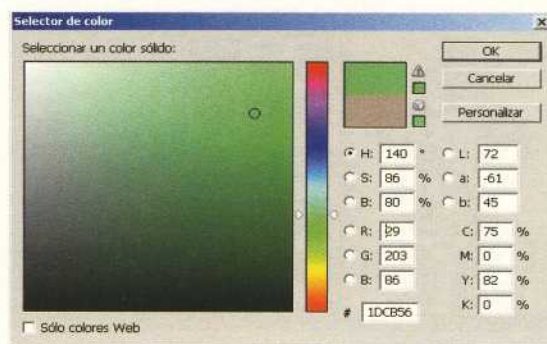
2 Con paciencia y buen pulso, haz clic en la imagen y sin soltar el botón del ratón, rodea el sector izquierdo del césped. Puedes hacerlo por tramos pequeños, y cada vez que sueltes el ratón, puedes "sumar" áreas de selección pulsando la tecla



Mayúsculas de tu teclado, mientras sigues realizando selecciones. Luego continúa seleccionando el sector derecho del césped, y finalmente la parte inferior.

3 Dirígete al menú **Capa**, selecciona **Nueva Capa de Relleno**, y elige **Color Sólido**. Se abrirá un cuadro de diálogo, y escribe la palabra **CESPED** en el apartado **Nombre**. Te servirá para identificar la capa más adelante. En el apartado **Modo**, despliega el menú y escoge **Color**. Deja el resto del cuadro de diálogo intacto.

4 A continuación se abrirá el selector de color de Photoshop. Con el gotero debes hacer clic y escoger un color, en este caso



elige un verde. Puedes previsualizar el resultado del color en la imagen, y cuando elijas el color definitivo pulsa **OK**.

5 Se ha creado una capa de color verde, delimitada por la máscara que has creado. Ahora dirígete a la paleta **Capas** y observa las miniaturas. Es posible que el verde que has elegido sea demasiado intenso (recuerda que estás pintando el césped); en la paleta **Capas**, haz clic en la miniatura de capa **CESPED**, y mueve hacia la izquierda el regulador de opacidad, o escribe el número **80**. Esto atenuará la intensidad del color.

6 A continuación debes repetir los pasos anteriores, con los distintos sectores de la imagen. Realiza una selección para los árboles y aplica una capa de relleno de color, con otra tonalidad de verde. Selecciona el sombrero, la chaqueta y el pantalón, y aplica un color azul. Luego haz lo mismo con las escaleras, el rostro y las manos.

7 Cuando hayas acabado, ve al menú **Archivo** y elige **Guardar como**. Ponle un nombre a la imagen, y escoge el formato **PSD** para almacenar las capas de relleno. Si deseas guardar una versión de la imagen que ocupe menos espacio, elige **Guardar Como**, y en el apartado **Formato** escoge **JPEG**. Las capas se acoplarán y el archivo final pesará mucho menos.



En resumen

1. Ir a Paleta de Herramientas – Escoger Lazo – Configurar sus propiedades.
2. Seleccionar zona izquierda del césped – Presionar Mayúsculas para sumar áreas de selección – Completar la selección del sector derecho e inferior.
3. Abrir menú Capa. Nueva capa de Relleno. Color Sólido – Nombrar Capa – Elegir modo de fusión Color.
4. Se abre el Selector de Color – Clic con gotero – Elegir verde – Pulsar OK.
5. Ir a Paleta Capas – Ver miniaturas – Seleccionar capa CESPED – Reducir la Opacidad al 80%.
6. Repetir las mismas operaciones con el resto de la imagen – Siempre realiza en primer lugar una selección y crea una nueva capa de relleno de color.
7. Abrir menú Archivo. Guardar Como – Elegir formato PSD para guardar capas – Elegir formato JPEG para acoplar imagen.

2 Transformar una foto en un dibujo

Quien ha usado Photoshop en cualquiera de sus versiones, conoce la enorme variedad de filtros incluidos, que pueden transformar cualquier foto en una imagen creativa y original con tan sólo un par de clics; más aún desde la inclusión de la Galería de Filtros en la versión CS (Creative Suite) de Photoshop.



Pero no existe arma más poderosa que la propia creatividad; de manera que aquí te explicamos, paso a paso, cómo utilizar una técnica (basada principalmente en acentuar los bordes de la imagen para dar la apariencia de estar trazados a mano), para conseguir un resultado mucho más rico y personal.

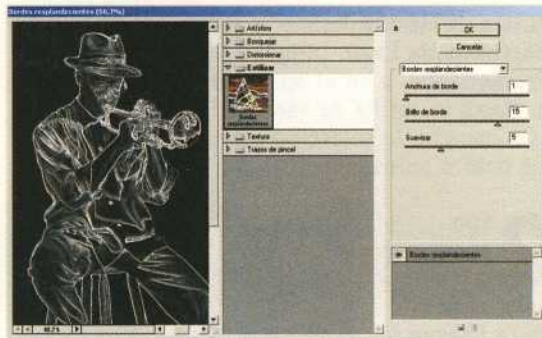
Una vez que comprendas cómo utilizar esta técnica, puedes probar variantes de los sucesivos pasos utilizando tus propias fotografías, ya que los distintos filtros actúan de diferente manera dependiendo del color, el brillo y la resolución de cada imagen.

1 Abre la imagen y realiza un duplicado de la capa del fondo; para ello, ve al menú **Capa** y escoge **Duplicar Capa**. Presiona la combinación de teclas **Ctrl + Mayús + U** para desaturar la imagen (puedes hacerlo también desde el menú **Imagen, Ajustes, Desaturar**). De esta manera verás la capa superior en escala de grises.

2 Dirígete al menú **Filtro**, escoge **Estilizar** y abre **Bordes Resplandecientes**. Se abrirá un cuadro de diálogo que debes completar con los siguientes parámetros: Anchura de Borde: 1; Brillo de Borde: 15; Suavizar: 5. De

Datos útiles

Para obtener los mejores resultados con esta técnica, la clave es lograr un buen contraste entre los blancos y los negros, en la capa duplicada. De esta manera se destacan enormemente los bordes de la fotografía, que son los que finalmente dan la apariencia fresca y espontánea de un buen dibujo. Prueba con tus propias fotografías, aplicando variantes en los parámetros de los cuadros de diálogos; de divertirás a lo grande y obtendrás imágenes sorprendentes.

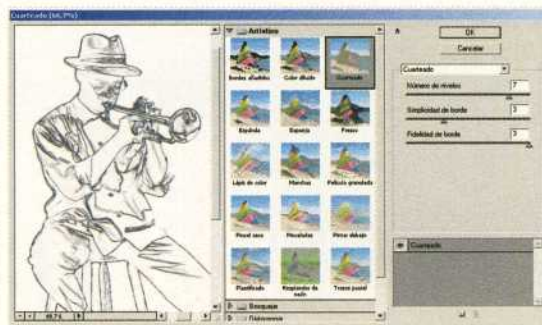


esta manera se realzan las líneas que marcan el movimiento de la fotografía.

3 Pulsa la combinación de teclas **Ctrl + L** para ajustar los niveles. En el cuadro de diálogo que se abre, mueve los reguladores para obtener unos parámetros como los de esta imagen.



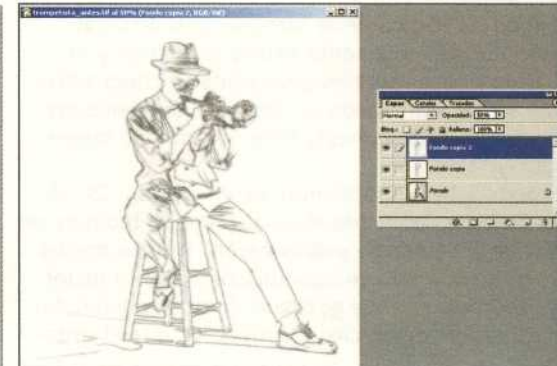
4 Ve al menú **Imagen**, haz clic en **Ajustes** y selecciona **Invertir** (la apariencia es la de un negativo fotográfico), para invertir la capa sobre la cual estás trabajando; recuerda que la original en color aún está intacta. Dirígete nuevamente al menú **Filtro**, escoge **Artístico**, y haz clic en **Cuarteado**.



En el cuadro de diálogo que se abre, completa con los siguientes valores: Número de Niveles: 7; Simplicidad de Borde: 3; Fidelidad de Borde: 3.

5 Realiza un duplicado de la capa actual de nuevo desde el menú **Capa, Duplicar Capa**. Ahora aplica un desenfocado suavizado. Para ello, ve a menú **Filtro**, escoge **Desenfocar**, y luego selecciona **Desenfocado Gaussiano**. En el cuadro de diálogo, escribe "5" píxeles. Pulsa sobre **Aceptar**.

6 Dirígete a la **Paleta Capas**, selecciona la capa llamada **Fondo Copia 2**, y en el apartado **Opacidad**, escribe un valor de "50"%.



Esto hará que la capa de desenfocado se atenúe, y como resultado obtengas algo parecido a un dibujo a lápiz, en blanco y negro.

7 Ahora es momento de utilizar el color de la capa inferior. En la **Paleta Capas**, selecciona haz clic en **Fondo Copia** (es la capa del medio), y donde pone **Normal** (es el modo de fusión) despliega el menú y cambia a **Superponer**.

8 Finalmente, haz clic en la capa **Fondo**, y ve al menú **Filtro**, escoge **Ruido, Mediana**, y en el cuadro de diálogo completa con un valor de 5 píxeles. ¡Ahora el trompetista es un artístico dibujo de acuarela!



En resumen

1. Abrir el menú **Capa** – **Duplicar Capa** – **Ctrl + Mayús + U** para desaturar la capa.
2. Ir al menú **Filtro**, **Estilizar**, **Bordes resplandecientes** – Aplicar parámetros.
3. **Ctrl + L** para ajustar niveles – Buscar mucho contraste entre el blanco y el negro.
4. Abrir menú **Imagen**, **Ajustes**, **Invertir** – Ir al menú **Filtro**, **Artístico**, **Cuarteado** – Configurar parámetros.
5. Ir al menú **Capa**, **Duplicar Capa** – Abrir **Filtro**, **Desenfocar**, **Desenfocado Gaussiano** de 5 píxeles.
6. Ir a paleta **Capas** – Seleccionar **Fondo Copia 2** – Disminuir **Opacidad** al 50%.
7. Seleccionar **Capa Fondo Copia** – Cambiar modo de fusión – **Superponer**.
8. Seleccionar **Capa Fondo** – Aplicar **Filtro**, **Ruido**, **Mediana**, 5 píxeles.

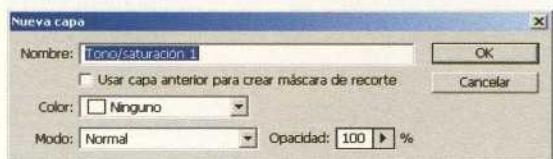
3 Envejecer una foto nueva

Por regla general, cualquier persona que haya utilizado Photoshop, habrá deseado aplicar sus poderosas herramientas para mejorar fotografías antiguas. En tal sentido, este programa hace verdaderos milagros corrigiendo defectos de color, de exposición, y problemas más graves como daños o arañazos en la superficie. Pero, ¿alguna vez te has planteado hacer esto a la inversa? Es decir, partiendo de una buena fotografía actual, aplicarle un proceso de "enveje-



cimiento", a través del cual su apariencia sea la de una vieja foto. La finalidad de este truco es que aprendas algo acerca de la "estilización" de fotografías, para que luego te animes a elaborar tus propias creaciones. Encontrarás una fuente de inspiración en este ejercicio.

1 Desde el menú **Capa**, elige **Nueva Capa de Ajuste**, y haz clic en **Tono / Saturación**. Se abre el cuadro de diálogo **Nueva Capa**. Deja todo intacto y simplemente pulsa **OK**.

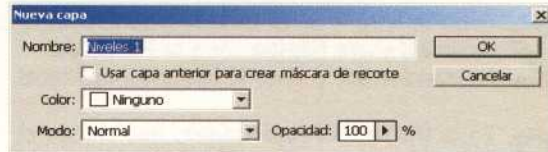


2 En el cuadro de **Tono / Saturación**, marca en primer lugar la casilla de verificación **Colorear**. Esto hará que la tonalidad de



toda la foto esté basada en un solo color. Configura los siguientes parámetros, moviendo los reguladores o simplemente escribiendo las cifras: Tono: 40; Saturación: 30; Luminosidad: 0. Pulsa **OK** para aplicar los cambios.

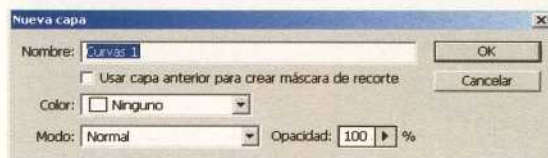
3 Dirígete a la paleta **Capas**, y haz clic en la capa **Fondo** para activarla. A continuación, abre el menú **Capa**, elige **Nueva Capa de Ajuste**, y selecciona **Niveles**. En el cuadro de diálogo **Nueva Capa**, deja todo intacto y pulsa **OK**.



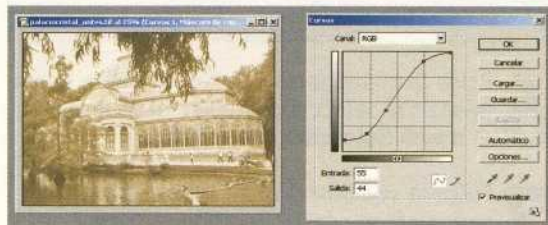
4 Se abre un cuadro de diálogo con el histograma de la fotografía. Mueve los reguladores imitando tanto como puedas el siguiente gráfico. Con esta capa buscamos darle un aspecto descolorido y poco contrastado a la fotografía. Finalmente pulsa **OK** para aplicar los cambios.



5 Nuevamente selecciona la capa **Fondo** desde la **Paleta Capas**. Ve al menú **Capas**, selecciona **Nueva Capa de Ajuste**, pero ahora elige **Curvas**. En el cuadro de diálogo **Nueva Capa** deja los valores intactos, y pulsa **OK**.

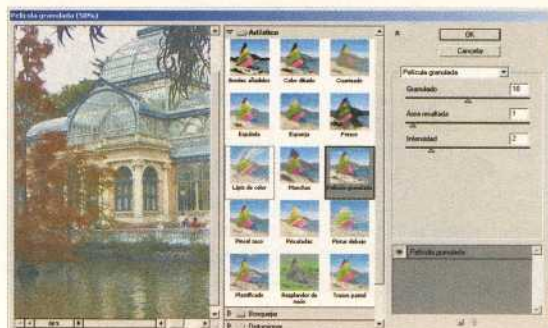


6 Ahora aparecerá una curva, que debes mover y modificar imitando al ejemplo de la siguiente captura de pantalla. Para mover la curva, simplemente haz clic en ella, y



sin soltar el botón del ratón, desplaza los puntos creados. Finalmente pulsa **OK** para aceptar los cambios.

7 Selecciona nuevamente la capa del fondo, dirígete al menú **Filtro**, escoge **Artístico** y selecciona **Película Granulada**. Completa



Datos útiles

Como habrás observado, las modificaciones que has aplicado a la fotografía siempre se encuentran en una capa de ajuste. De manera que, si deseas volver a editar los valores (porque no estás convencido del resultado parcial), puedes hacerlo simplemente con un doble clic en la miniatura de la capa de ajuste, en la **Paleta Capas**. Utiliza los datos de este ejercicio como guía para probar cambios y modificaciones sobre tus propias fotografías. Y si te queda tiempo, puedes agregar una capa con defectos, tales como arañazos, manchas de polvo, etcétera. Tienes la diversión garantizada.

con los siguientes valores: Granulado: 10; Área resaltada: 1; Intensidad: 2. Puedes observar la previsualización en la ventana de la izquierda; fíjate que el granulado le da un aspecto de papel envejecido a la fotografía. Pulsa **OK** para aceptar los cambios.

8 Si quieres editar el mismo archivo en un futuro, guárdalo en formato **PSD** para conservar las capas editables. Si deseas colocar la foto en Internet, guarda como **JPEG**, con nivel de compresión **7**.



En resumen

1. Ir al menú **Capa > Nueva Capa de Ajuste > Tono y Saturación** – Pulsar **OK**
2. Marcar **Colorear** – Configurar propiedades – Pulsar **OK**
3. Ir a **Paleta Capas** – Activar capa **Fondo** – Abrir menú **Capa > Nueva Capa de Ajuste > Niveles** – Pulsar **OK**
4. Modificar histograma de acuerdo al ejemplo – Pulsar **OK**
5. Ir a **Paleta Capas** – Activar capa **Fondo** – Abrir menú **Capa > Nueva Capa de Ajuste > Curvas** – Pulsar **OK**
6. Modificar la curva de acuerdo al ejemplo – Pulsar **OK**
7. Ir a **Paleta Capas** – Activar capa **Fondo** – Ir al menú **Filtro > Artístico > Película granulada** – Completar valores – Pulsar **OK**
8. Abrir menú **Archivo > Guardar Como** – **PSD** para conservar las capas – **JPEG** para colocar en internet

4 Eliminar el problema de ojos rojos

A todos nos ha pasado alguna vez: la fotografía que acabamos de sacar es preciosa, tanto en la composición como en el colorido, nuestros seres queridos están sonrientes y felices... pero alguno de ellos presenta unos ojos de color rojizo, que le da un aspecto de "posesión demoníaca..."



ca...". Fuera de broma, los ojos rojos ocurren cuando el flash rebota en el fondo del globo ocular, y tiene más posibilidad de aparecer cuando el flash está incorporado en la cámara, o muy cerca de la lente (como casi todas las cámaras hogareñas). Si la iluminación ambiental es poca, o la persona tiene las pupilas dilatadas, es frecuente que también aparezca este problema. Hay muchas maneras de solucionar este problema con las herramientas de Photoshop. Inclusive existen algunos programas que incorporan funciones de eliminación automática de ojos rojos. Pero como siempre es mucho mejor el trabajo artesanal, aquí aprenderás a corregir el problema de ojos rojos con la desaturación del color en una máscara rápida.

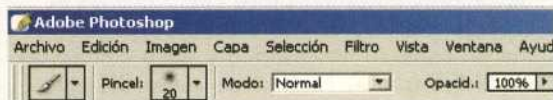
1 Desde la **Paleta de Herramientas**, selecciona el icono de la lupa para activar el **Zoom**. Haz clic cerca de los ojos, y sin soltar el



botón del ratón desplaza el cursor para ampliar la zona de las pupilas.

2 Pulsa la letra **Q** de tu teclado para activar el modo **Máscara Rápida**. Ve a la **Paleta de Herramientas**, y elige la herramienta **Pincel**.

3 En la **Barra de Propiedades**, haz clic en el botón de **Aerógrafo**, y selecciona un grosor de pincel de 20 píxeles. Este tamaño es algo menor que la pupila de la foto.



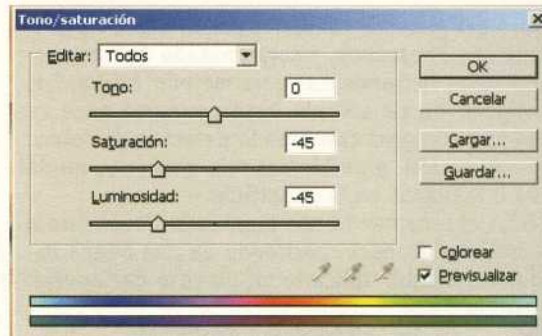
4 Escoge el negro como color de frente. Para ello pulsa la letra **D** de tu teclado, automáticamente el negro será el color de frente, y el blanco el de fondo.

5 Coloca el cursor sobre una pupila, y haz clic una vez sobre ella. Luego dirígete a la otra pupila, y vuelve a hacer clic. A continuación, vuelve a pulsar la letra **Q** de tu teclado para activar la selección que acabas de crear pintando.



6 Pulsa la combinación de teclas **Ctrl + I** para invertir la selección (puedes hacerlo desde el **menú Selección, Invertir**).

7 Pulsa la combinación de teclas **Ctrl + U** para abrir el cuadro de diálogo **Tono / Saturación**. Configura los siguientes parámetros: Tono: 0; Saturación: -45; Luminosidad: -45. Pulsa **OK** para aceptar los cambios.



8 Si el resultado no te satisface, prueba modificando estos valores: El objetivo principal es, además de quitar la coloración rojiza, conseguir un aspecto natural en los ojos. Desde el menú **Archivo**, elige **Guardar**, para aplicar los cambios.



Datos útiles

Lo más importante al realizar este retoque, es conservar el aspecto natural de los ojos: debes procurar que el brillo de la mirada no parezca artificial. Una buena idea (si deseas trabajar un poco más), es copiar las pupilas en una nueva capa, trabajar allí el tono y la saturación, y si hiciera falta, con la herramienta **Sobreexponer**, puedes iluminar y oscurecer zonas de la pupila para mantener su naturalidad. También puedes modificar la opacidad de la capa, haciendo que interactúe el retoque con la capa del fondo. Las posibilidades son enormes, experimenta y prueba hasta que encuentres el equilibrio perfecto.

En resumen

1. Ir a la Paleta de Herramientas – Seleccionar Zoom – Clic y desplazar para ampliar la zona de los ojos.
2. Pulsar Q para activar Máscara Rápida – Ir a la Paleta de Herramientas – Elegir Pincel.
3. Ir a la Barra de Propiedades – Clic en Aerógrafo – Grosor de pincel de 10 píxeles.
4. Pulsar la tecla D del teclado – Color negro de frente – Blanco de fondo.
5. Clic sobre cada pupila – Pulsar letra Q del teclado – Selección Activa.
6. Pulsar combinación Ctrl + I – Invertir Selección.
7. Pulsar combinación Ctrl + U – Configurar Tono y Saturación – Pulsar OK.
8. Modificar valores si el aspecto no es natural – Ir al menú Archivo. Guardar.

5 Efectos de enfoque selectivo

La siguiente técnica es muy utilizada en revistas de moda y belleza, donde la fotografía cumple una misión decorativa e informativa a la vez. Consiste en enfocar sólo un sector de la imagen (el cual queremos destacar particularmente), y desenfocar el resto. De esta manera, conseguimos atraer la vista hacia un punto en particular de la fotografía.



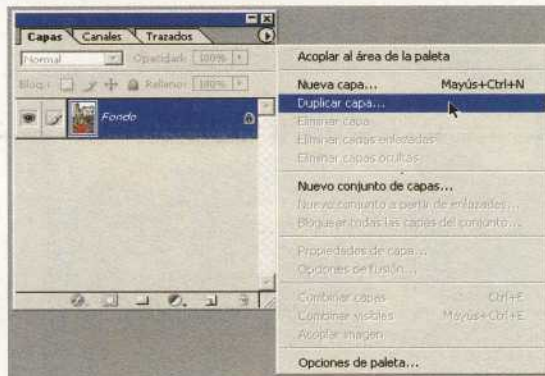
Este truco podría denominarse "Técnica de enfoque selectivo", y a pesar de su sencillez, obtiene unos resultados más que sorprendentes. Otorga a la imagen un clima de calma y glamour, en tan sólo unos pasos.

Además de crear un clima agradable, el efecto puede utilizarse para dejar en un segundo plano elementos que quizás estorben en la composición, o bien para disimular pequeños fallos, manteniéndolos alejados de la vista del espectador.

1 Para comenzar el truco, debes duplicar la capa del fondo. Para ello, dirígete a la **Paleta Capas**, y desde el menú asociado a la paleta escoge **Duplicar Capa**. En el cuadro de diálogo que se abre, escribe "Capa de Desenfoque", y en **Destino** selecciona el mismo archivo que estás utilizando. Luego haz doble clic en **OK** para duplicar la capa.

Datos útiles

Lo más importante en esta técnica, es conseguir de un modo acertado el degradado radial. Inténtalo varias veces, y recuerda que puedes volver tus pasos hacia atrás pulsando la combinación de teclas **Ctrl + Z**. Debes lograr que la atención del espectador vaya directamente hacia la zona enfocada de la imagen; en cuanto a la zona desenfocada, debe tener un equilibrio tal que no se vea excesivamente borrosa. Una buena idea es alejarse del monitor y ver el efecto desde una distancia mayor, para apreciar mejor el resultado global.



2 A continuación abre el menú **Filtro**, escoge **Desenfocar**, y elige **Desenfoque Gaussiano**. En el cuadro de diálogo que se abre, escribe "15" píxeles en el apartado **Radio**. Marca la casilla de verificación **Ver** para pre-



visualizar el efecto. No te asustes si la imagen queda excesivamente borrosa, el efecto es el que estamos buscando. Finalmente pulsa **OK** para aplicar el filtro.

3 Abre el menú **Capa**, selecciona **Añadir máscara de capa**, y haz clic en **Descubrir todas**. Pulsa la tecla **D** de tu teclado para escoger el blanco como color de fondo y el negro como color de frente.

4 Dirígete a la **Paleta de Herramientas** y escoge la herramienta **Degradado** (como atajo de teclado puedes pulsar la letra **G**). En la **Barra de Propiedades de la Herramienta**, selecciona **Degradado Radial**. Deja el resto de valores por defecto.

5 A continuación haz clic en el centro de atención de la fotografía (en este caso el rostro de la chica), y sin soltar el botón del ratón, arrastra la herramienta hasta la zona más alejada de dicho centro. Si el resultado del efecto no te convence, pulsa **Ctrl + Z** y vuelve a intentarlo, hasta que haya un equilibrio entre la zona enfocada y desenfocada.

6 Para comprender a fondo el efecto, observa la paleta **Capas**: en la Capa de desenfoque debe haberse quedado un círculo



suavizado que va desde el negro hasta el blanco. Puedes observarlo también en el archivo llamado **chica_despues.tif**, incluido en el CD junto a la revista.

7 Dirígete al menú **Capas**, y selecciona **Alinear Imagen**. De esta manera, las capas y efectos de la fotografía se acoplan en una sola capa llamada **Fondo**. Pulsa la combinación de teclas **Ctrl + S** para aplicar los cambios.



En resumen

1. Ir a la Paleta Capas – Clic en Duplicar Capa – Nombrar la capa creada – Pulsar OK para duplicar la capa.
2. Abrir el menú Filtro – Escoger Desenfocar. Desenfoque Gaussiano – Escribir 15 píxeles – Ver previsualización – Pulsar OK para aplicar el filtro.
3. Abrir menú Capa – Elegir Añadir máscara de Capa – Clic en Descubrir Todas - Pulsar tecla D – Configura color negro de frente.
4. Ir a Paleta de Herramientas – Escoger Herramienta Degradado – Ir a Barra de Propiedades – Clic en icono Degradado Radial.
5. Clic y desplazar desde el centro de atención – Soltar el botón del ratón en el extremo opuesto – Repetirlo hasta encontrar el equilibrio.
6. Ir a la Paleta Capas – Observar Capa de Desenfoque – Debe contener un círculo degradado.
7. Abrir menú Capas – Elegir Alinear Imagen – Pulsar Ctrl + S para aplicar los cambios.

6 Eliminación de marcas y arañazos

Todos tenemos en casa alguna caja o baúl, que contiene una gran cantidad de fotos del pasado: nuestros padres en su juventud, nosotros mismos cuando éramos niños, o algún antepasado que ni siquiera conocemos, son los protagonistas de todas estas fotos entrañables.



El paso de los años ha dejado su huella en muchas de éstas fotografías: algunas de ellas han sido dobladas, marcadas, tienen manchas de humedad, o han sufrido algún arañazo. Aunque no es posible eliminar todas estas marcas del papel, puedes utilizar las poderosas herramientas provistas por Photoshop CS para borrar todos esos defectos en forma digital. Sólo te hace falta un escáner, tu ordenador, y un poco de paciencia. Una vez que hayas aprendido esta técnica, puedes practicar con tus propias fotos. Lo mejor de todo, es que luego de corregir las imperfecciones de las viejas fotografías, puedes grabar un CD y mandarlas a imprimir en cualquier casa de revelado digital, como cuando llevabas tus carretes. ¡Manos a la obra!

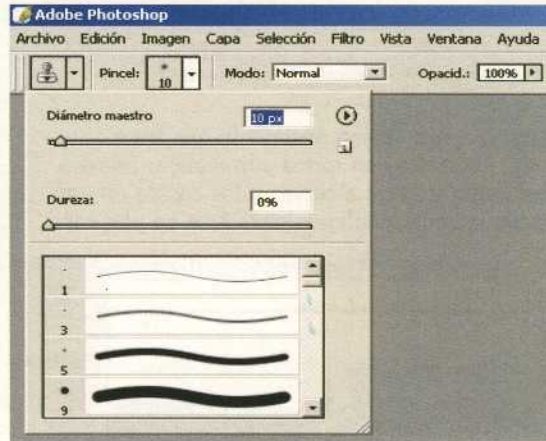
1 Una vez que abras el archivo **niño_antes.tif**, dirígete a la **Paleta de Herramientas**, y escoge la herramienta **Zoom** (el icono de la

Datos útiles

En esta técnica no existen grandes secretos: lo más importante es tu paciencia y buen ojo, para elegir zonas sanas de píxeles que reemplacen a los dañados. Otro punto clave es que ajustes el grosor y suavidad del pincel de acuerdo al tipo de marca que corriges. Cámbialo tantas veces como sea necesario, y si no estás conforme con algunas zonas del retoque, amplía la zona tanto como puedas: Photoshop te permitirá corregir individualmente cada píxel, si es necesario. Por último, recuerda que lo fundamental en este tipo de retoques es la naturalidad del resultado. Los parches mal hechos enseguida delatarán un retoque digital bastante torpe. Ten paciencia y practica mucho.

lupa). Localiza las marcas que deseas eliminar de la foto, y acércate tanto como puedas. Para ello, haz clic y arrastra el ratón, rodeando la zona dañada.

2 En este caso hemos elegido en primer lugar la zona de la cara, que tiene menos dificultades para el retoque. Ve a la **Paleta de Herramientas**, y escoge la herramienta **Tampón de Clonar** (puedes pulsar el atajo de teclado **S**).



Desde la **Barra de Opciones**, escoge un pincel de bordes suavizados, y asígnale un grosor de 10 píxeles y una dureza del 0%. Lo importante es que el grosor del pincel coincida en tamaño con el grosor de las marcas a eliminar. Deja el resto de valores intactos.



3 A continuación, debes tomar muestras de "píxeles sanos", que se encuentren lo más cerca posible de la zona dañada. Para ello, pulsa la tecla **Alt** mientras haces clic en la zona que deseas clonar. El cursor se transformará en una pequeña equis. Paso seguido, pinta directamente sobre la zona dañada. Debes repetir esta acción en forma reiterada, ya que la iluminación y textura de cada zona puede variar mucho.

4 Si en algún momento encuentras que la zona dañada es mas gruesa que tu pincel, haz clic con el botón derecho del ratón; se abrirá un menú emergente donde puedes engrasar la configuración de tu pincel. Pulsa **Enter** y sigue tomando muestras y pintando sobre las zonas dañadas.

5 Continúa corrigiendo la zona del fondo y del cabello. Recuerda siempre tomar muestras de zonas similares, en cuanto a textura y brillo.

6 Una vez corregidos todos los daños, abre el menú **Imagen**, y elige **Modo, Escala de Grises**. Photoshop te preguntará si deseas eliminar la información de color, y pulsa **OK**. Debido a que la foto original está en tonos sepia, convirtiéndola a escala de grises logras una mejor apariencia.

7 Abre el menú **Imagen**, elige **Ajustes**, y haz clic en **Niveles Automáticos** (puedes utilizar el atajo de teclado **Ctrl + Mayús + L**). De esta manera, Photoshop equilibra los blancos, negros y grises en forma automatizada.

8 Finalmente, desde el menú **Filtro**, elige **Enfocar** y abre **Máscara de Enfoque**. En el cuadro de diálogo que se abre, completa con los siguientes valores: Cantidad: 30; Radio: 3; Umbral, 5. Observa que ahora la imagen ha mejorado notoriamente su contraste. Pulsa **OK** para aplicar el enfoque. Luego pulsa **Ctrl + S** para guardar los cambios.

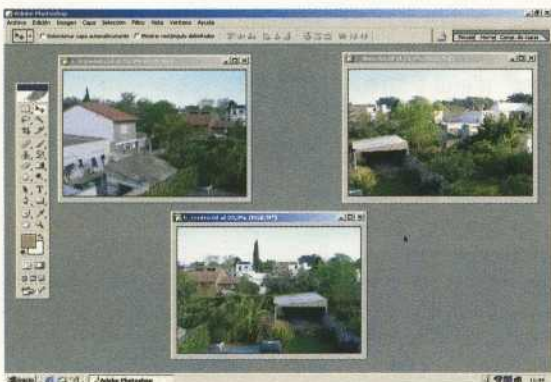


En resumen

1. Ir a la Paleta de Herramientas – Elegir Zoom – Clic y arrastrar para ampliar zona dañada.
2. Ir a la Paleta de Herramientas – Escoger Tampón de Clonar – Ir a Barra de Opciones – Configurar grosor de 10 píxeles – Bordes suaves.
3. Pulsar Alt + Clic para muestrear píxeles sanos – Pintar sobre zonas dañadas.
4. Clic derecho del ratón – Menú emergente – Personalizar grosor del pincel.
5. Corregir zonas del fondo y del cabello – Muestrear a partir de zonas similares en brillo y textura.
6. Abrir menú Imagen. Modo. Escala de grises – Pulsar OK.
7. Abrir menú Imagen. Ajustes. Niveles automáticos.
8. Abrir menú Filtro. Enfocar. Máscara de Enfoque – Personalizar nivel de enfoque – Pulsar OK – Ctrl + S para guardar los cambios.

7 Crea una composición panorámica

Desde que salió la última versión de Photoshop (número 8, denominada CS), Adobe ha incorporado una herramienta tremendamente útil, que muchos usuarios venían reclamando desde hace tiempo: el comando **Photomerge**.



Esta función sirve para realizar una composición de varias fotografías, en forma automatizada, y así conseguir una gran foto panorámica. El comando funciona maravillosamente bien, siempre y cuando tomes algunos recaudos en el momento de tomar las fotografías.

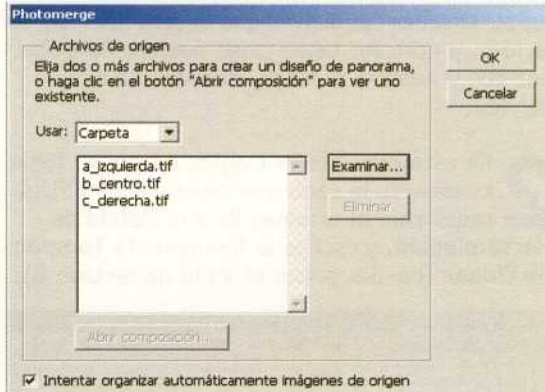
Es muy importante que mantengas el mismo punto de mira al enfocar cada foto, de manera que es ideal el uso de un trípode. También trata de mantener el mismo nivel de exposición, ya que la iluminación puede variar entre las distintas tomas. Por último, lo más importante: Photomerge necesita que superpongas cada instantánea entre un 15% y 40% de cada imagen. De esta manera, puede detectar las zonas comunes y así realizar la fusión de imágenes.

1 Coloca los archivos **a_izquierda.tif**, **b_centro.tif** y **c_derecha.tif** (que encontrarás en el CD que acompaña a esta revista) dentro de una misma carpeta de tu disco duro.

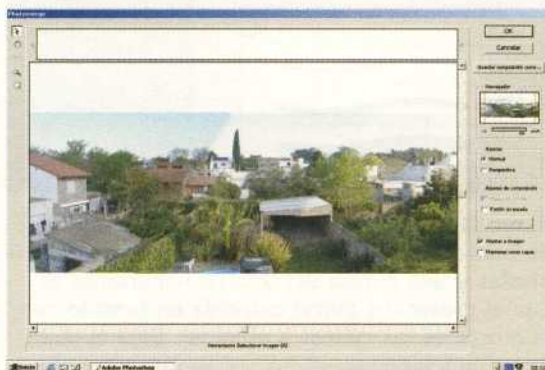
2 Abre Photoshop, y dirígete al menú **Archivo**, selecciona **Automatizar**, y haz clic en el comando **Photomerge**. Se abrirá un cuadro de diálogo: en el apartado **Usar**, abre el menú desplegable y escoge **Carpeta**; luego haz clic en **Explorar**, para navegar por tu disco duro, y selecciona la carpeta donde has colocado previamente las tres fotografías. Aparecerán los nombres de los archivos en la misma ventana. Pulsa el botón **OK**.

Datos útiles

Si deseas que este comando funcione de manera óptima, lo fundamental es que tomes correctamente las fotografías previas. El uso del trípode (o de algún elemento que mantenga fijo el nivel de la cámara) es casi indispensable. Procura no utilizar el zoom de la cámara, ni modificar el modo de enfoque entre las tomas. Tampoco cambies de posición, ni utilices lentes de distorsión. En cuanto a la superposición entre las tomas, Photoshop indica hacerlo entre un 15% y 40% para detectar y unir correctamente las zonas repetidas. Si no cumples con todo estos requisitos, es probable que Photomerge te diga que le resulta imposible realizar la fusión.



3 A continuación observa lo que hace Photoshop en forma automática: primero abre los tres archivos y los coloca en una nueva imagen, poniendo cada foto en una capa



diferente. Al finalizar esta acción, se abrirá una gran ventana denominada **Photomerge**, en donde podrás observar una previsualización de la composición. La velocidad de todos estos pasos dependerá de la potencia de tu ordenador.

4 A la derecha de la ventana encontrarás varias opciones. En el apartado **Navegador**, desplaza el regulador hacia la derecha para ampliar la imagen. En **Ajustes**, selecciona **Normal**. En **Ajustes de Composición**, marca la casilla **Fusión Avanzada** (eso optimiza la perfección del truco). Pulsa el botón **Previsualizar**, para observar como quedará la fusión antes de ejecutar los cambios.

5 Pulsa el botón **OK** para aplicar **Photomerge**. A continuación, Photoshop trabajará solo, combinando las tres capas en una sola que contiene el resultado de la fusión. Esta nueva capa se denomina **Photomerge** en forma automática.

6 Al acomodar las distintas capas, es posible que alguna de ellas quede más arriba o más abajo que otra, con lo cual los bordes quedarán un poco desparejos. Esto es normal, ya que Photomerge lo hace para difuminar la unión entre fotografías. Para solucionar esto, dirígete a la **Paleta de Herramientas**, y escoge **Recortar** (puedes hacerlo pulsando la letra **C** de tu teclado). A continuación, haz clic en el extremo superior izquierdo de la foto, y sin soltar el botón del ratón, desplázate hacia el extremo inferior derecho.



7 Para ajustar el recorte, mueve los pequeños manejadores situados alrededor de la selección. Procura dejar fuera las partes de la imagen que han quedado desparejas. Pulsa **OK** para aplicar el recorte.

8 Dirígete al menú **Archivo**, selecciona **Guardar Como**, y ponle un nuevo nombre a la composición panorámica. Utiliza el formato **TIF** si no quieres perder calidad en la imagen, utilizando compresión **LZW**. Finalmente pulsa el botón **Guardar**.

En resumen

1. Colocar los tres archivos en la misma carpeta de tu ordenador.
2. Abrir el menú Archivo. Automatizar. Photomerge – En Usar, escoger dicha Carpeta – Pulsar OK.
3. Photoshop trabaja en forma automática – Se abre el cuadro de diálogo Photomerge.
4. Ampliar la imagen – Activar la casilla Fusión Normal - Activar la casilla Fusión Avanzada – Pulsar Previsualizar.
5. Pulsar el botón OK – Photomerge combina las tres imágenes automáticamente.
6. Ir a la paleta de Herramientas – Escoger Recortar – Clic y arrastrar de un extremo a otro de la fotografía.
7. Reducir el área de selección desde los manejadores – Pulsar Enter para recortar.
8. Ir al menú Archivo. Guardar Como – Nombrar la panorámica – Guardar en TIFF con compresión LZW.

8 Colorear y entonar objetos

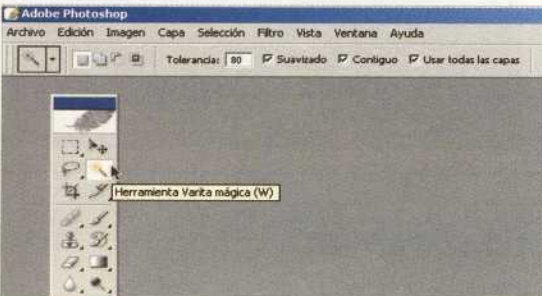
¿Te has preguntado alguna vez cómo quedaría aquella pared de tu casa si la pintaras de otro color? ¿O si tu coche fuera rojo en lugar de gris? ¿O cómo quedaría tu pelo con un tinte rubio?



Desvelar todas estas dudas en el "mundo real" sería demasiado costoso; para ello puedes valerte de esta técnica aprovechando el comando Tono / Saturación de Photoshop, sin siquiera gastarte un duro...

Con este truco podrás experimentar y modificar la coloración de cuantos objetos encuentres en tus fotografías digitales. Puedes crear áreas de selección, almacenarlas, y volver a editarlas cuantas veces quieras. Y todo esto, sin alterar los colores del resto de la fotografía. En éste ejemplo, modificarás solamente el color del sillón donde está sentado el gato.

1 Ve a la **Paleta de Herramientas** y escoge la **Varita Mágica** (puedes hacerlo pulsando la tecla **W** de tu teclado). A continuación



configura la herramienta desde la **Barra de Opciones**: en el apartado **Tolerancia** escribe 80; marca las casillas de verificación **Suavizado**, **Continuo** y **Todas las capas**.

2 Haz clic con la varita en algún sector de rojo pleno, en el sillón donde está sentado el gato. Una línea de puntos se moverá



alrededor de la selección que has creado. Pulsa la tecla **Mayúsculas** en tu teclado, y haz clic sucesivamente en las áreas del sillón que no hayan sido seleccionadas. Esto agregará nuevas zonas al área seleccionada. No te preocupes, de momento, si la selección no es perfecta.

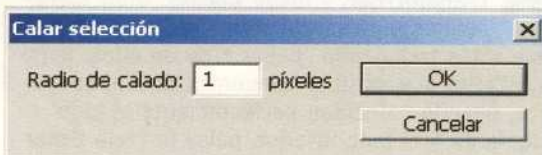
3 Seguramente la varita ha seleccionado alguna zona de color del gato. Para corregir esto, pulsa la tecla **Q** de tu teclado



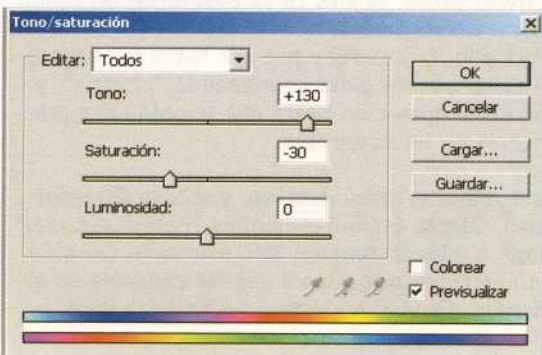
(para activar el modo **Máscara Rápida**); las zonas "protegidas" se verán cubiertas de un rojo suave. En la **Paleta de Herramientas** elige el **Pincel**, y configura un grosor de 40 desde la **Barra de Propiedades**.

4 Pulsa la tecla **D** de tu teclado, para configurar el negro como color de frente. A continuación, pinta con tu pincel sobre el gato, intentando cubrir toda su superficie. En realidad no estás "pintando", sino que estás creando un área de selección utilizando el pincel. Cuando hayas acabado, pulsa nuevamente la letra **Q** para salir del modo **Máscara Rápida**.

5 Dirígete al menú **Selección**, y escoge **Calar**. En el cuadro de diálogo que se abre, escribe 1 donde pone **Radio de calado**. Esto suavizará los bordes de la selección.



6 Desde el menú **Capa**, abre **Nueva Capa de Ajuste**, y escoge **Tono / Saturación**. Se abrirá un cuadro de diálogo, que debes completar con los siguientes valores: Tono: +130; Saturación: -30; Luminosidad: 0. Deja el resto de variables intactas, y observa en la pre-



Datos útiles

Como en toda técnica donde se trabaja con un área exclusiva de la imagen, la clave para un óptimo resultado radica en la perfección de las selecciones que realices. Como sabrás, Photoshop cuenta con muchas herramientas para realizar selecciones: el lazo (magnético, poligonal o a mano alzada), el modo máscara rápida (con el que puedes realizar selecciones utilizando herramientas de pintura), la varita mágica o la herramienta Trazados. Todas ellas cubren distinto tipo de necesidades, y tu tarea es escoger la que mejor se adapte a los requerimientos particulares de tu imagen. Y por último, practica tanto como puedas. Combinando las distintas herramientas de selección tendrás la precisión garantizada.

visualización que ahora el sillón es verde. Pulsa **OK** para aplicar los cambios.

7 Dirígete a la paleta **Capas**, y observa que ahora tienes la capa del fondo original, y una nueva capa que modifica el color del sillón. Pulsa el icono de ojo, para ver y ocultar tu trabajo. Si deseas conservar el archivo con la capa de ajuste, ve al **menú Archivo**, elige **Guardar Como**, y luego de ponerle un nombre al fichero, escoge el formato **PSD** (nativo de Photoshop). Te permitirá almacenar la capa y volver a editarla cuantas veces quieras, sin comprimir la imagen.



En resumen

1. Ir a la Paleta de Herramientas – Escoger Varita Mágica – Configurar sus propiedades.
2. Clic con la varita en el sillón – Mayús + Clic para agregar áreas de selección – Abarcar todo el color rojo.
3. Pulsar Q para Activar Máscara Rápida – Ir a la Paleta de Herramientas – Elegir Pincel – Configurar grosor de 40 píxeles.
4. Pulsar D para elegir Negro como color de frente – Pintar hasta cubrir el gato – Pulsar Q para salir de Máscara Rápida.
5. Abrir menú Selección – Escoger Calar – Escribir Radio de Calado 1.
6. Abrir menú Capa – Elegir Nueva Capa de Ajuste, Tono y Saturación – Completar el cuadro de diálogo – Pulsar OK para aplicar los cambios.
7. Ir a la paleta Capas – Mostrar y ocultar la capa de ajuste – Abrir menú Archivo – Guardar como – Nombrar archivo y elegir formato PSD.

9 Reparar fotos dañadas

Esta técnica es una de las tantas con las cuales podrás obtener resultados casi milagrosos con Photoshop CS: te explicamos paso a paso como "pegar" digitalmente una foto que se ha roto, uniendo los trozos que han sido separados.



En primer lugar debes contar con un escáner para digitalizar los trozos de fotografía. Una vez en tu ordenador, deberás unir ambos trozos y luego disimular la unión entre ellos, algo muy simple para una herramienta tan poderosa como Photoshop CS.

Cuando hayas terminado este procedimiento, podrás imprimir tu querida fotografía en tu impresora (o enviarla a una tienda especializada), y devolverle todo el esplendor que el paso de los años le había quitado.

1 Dirígete a la **Paleta de Herramientas** y selecciona la herramienta **Varita Mágica**. Desde la **Barra de Opciones**, configura sus propiedades: debes escribir **40** en el apartado **Tolerancia**, y marcar las casillas de verificación **Suavizado**, **Contiguo**, y **Usar todas las Capas**.

Datos útiles

Antes de llevar a cabo este procedimiento, es importante que realices un buen escaneado para ahorrarte el mayor trabajo posible. En este caso, coloca ambos trozos de la foto bien cerca y lo más alineadamente posible. Si la parte interna tapa de tu escáner es de color blanco, coloca primero los trozos de foto, y luego un papel o cartulina de color negro. De esta manera crearás un fondo negro que facilitará enormemente tu tarea a la hora de realizar las selecciones. Y recuerda: busca siempre la mayor naturalidad posible en los resultados, es la "regla de oro" en cualquier retoque digital.

2 Haz clic con la **Varita Mágica** en cualquier zona negra del fondo de la fotografía, para seleccionarlo. Luego pulsa la combinación de teclas **Mayús + Ctrl + I**, para invertir la selección.

3 Dirígete a la **Paleta de Herramientas** y escoge la herramienta **Lazo**. Pulsa la tecla **Alt**, y sin soltarla, rodea toda la zona grande de la foto; de esta manera "restarás" esa selección, y habrás seleccionado solamente el pequeño trozo roto de fotografía. Ahora pulsa la combinación de Teclas **Mayús + Ctrl + J**. Así crearás una nueva capa a partir de trozo roto.

4 A continuación debes configurar **Negro** como color de fondo. Para ello, pulsa la tecla **D** de tu teclado (esto hace que el Negro sea el color de frente, y el Blanco sea el de fondo). Ahora pulsa la tecla **X** para invertir sus posiciones.

5 En la **Paleta de Herramientas** haz clic para elegir la herramienta **Mover**. Luego posa el cursor sobre el trozo roto, haz clic y sin soltar el botón del ratón desplázalo acercándolo hacia el resto de la fotografía, de modo que no



quede espacio entre ambos trozos. Ten a mano la **Paleta Capas**, para observar los resultados.

6 Abre el menú **Edición**, escoge **Transformar**, y luego **Escala**. Unos manejadores rodearán el trozo de foto con el que estás trabajando. Debes tirar de ellos, para ajustar lo más posible los bordes de ambos trozos. Cuando coincidan perfectamente el lado izquierdo y el lado inferior, pulsa la tecla **Enter** para aplicar la transformación.

7 Desde la **Paleta de Herramientas**, escoge el **Tampón de Clonar**. Es importante que vayas a la **Barra de Opciones** y marques la casilla de verificación **"Usar todas las capas"**. Ahora simplemente debes tomar muestras de píxeles sanos, lo más cerca posible de la unión entre ambos trozos. Para ello, pulsas **Alt** y haz clic sobre la imagen. A continuación pinta cubriendo la "cicatriz", y repite la operación hasta que la unión sea prácticamente imperceptible.

8 Abre el menú **Archivo**, y escoge **Guardar Como**. Escribe el nombre "pareja_despues", y elige el formato **TIF**, marcando también el apartado **Capas**, para que las conserve en el fichero. Escoge un destino de tu disco duro, y haz clic en **Guardar**.



En resumen

1. Ir a Paleta de Herramientas – Seleccionar Varita Mágica – Configurar sus Propiedades.
2. Clic con la Varita en la zona negra del fondo – Pulsar Mayús + Ctrl + I para invertir la selección.
3. Ir a paleta de Herramientas – Escoger Lazo – Pulsar Alt y rodear la zona grande de la foto – Pulsar Mayús + Ctrl + J para crear capa vía Cortar.
4. Pulsar D para configurar Negro como color de Frente – Pulsar X para que sea el color del fondo.
5. Ir a Paleta de Herramientas – Escoger herramienta Mover – Hacer clic sobre el trozo pequeño y acercarlo al resto de la foto.
6. Abrir menú Edición, Transformar, Escala – Mover manejadores para ajustar el tamaño del trozo roto.
7. Ir a Paleta de Herramientas – Escoger Tampón de Clonar – Alt + Clic para muestrear píxeles sanos – Pintar sobre la unión de las fotos – Repetir procedimiento hasta borrar la marca.
8. Abrir menú Archivo – Escoger Guardar Como – Nombrar archivo – Elegir Formato TIF para conservar Capas – Clic en Guardar.

10 Recreación de fondos

Llevando a la práctica este ejercicio comenzarás a desconfiar de las imágenes que ves en los diarios y revistas: de una manera muy simple, es posible quitar a una persona de su entorno original, y colocarla dentro de otro paisaje. La esencia del truco es tan común como "recor-



tar y pegar"; aunque para hacerlo de modo imperceptible es necesario contar con algunos conocimientos y habilidades en el manejo de Photoshop. En primer lugar, el recorte de la figura debe ser perfecto (en este caso te facilitamos la tarea, ya que el trazado de recorte viene incluido en la foto del mismo CD de Personal Computer). Luego, hay que integrar dicha figura a su nuevo entorno. Elementos como el color, la iluminación, el enfoque y hasta la perspectiva deben tenerse muy en cuenta.

Si ya estás pensando en poner tu foto junto a la de Ronaldo y mostrársela a tus amigos, este truco es para ti.

1 Abre los archivos del CD llamados **señora_antes.tif** y **tranvia.tif**. Manténlos abiertos en forma simultánea en Photoshop. En primer lugar, dirígete a la paleta **Trazados** (si no la ves, ábrela desde el **menú Ventana**,



Trazados). Haz clic en el icono de **Trazado Señora** para cargarlo. Observa que una línea continua rodea la figura de la señora.

2 Abre el menú contextual de la **Paleta Trazados**, y haz clic en **Hacer Selección**. Se abrirá un cuadro de diálogo, en el que



debes completar **Radio de Calado** 1 píxel, y marcar la casilla de verificación **Suavizar**. Pulsa el botón **OK**. Has creado una selección de bordes suavizados rodeando a la señora.

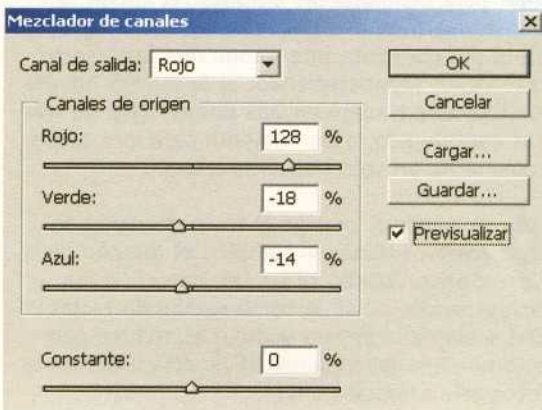
3 Pulsa en tu teclado la combinación **Ctrl + C** para copiar la imagen de la señora al portapapeles. A continuación abre el menú



Ventana, y cambia al archivo llamado **tranvia.tif**. Pulsas la combinación de teclas **Ctrl + V** y pegas la señora en medio de la foto.

4 Ahora debes ubicar a la señora en un lugar creíble. Para ello, ve a la **Paleta de Herramientas** y escoge **Mover**. Utiliza como guía la imagen de este ejemplo para colocarla en un lugar adecuado.

5 La foto del tranvía es algo más rojiza que la imagen de la señora, y hay que equipararlas; abre el menú **Imagen**, selecciona



Ajustes, y haz clic en **Mezclador de Canales**. En el cuadro de diálogo, completa los siguientes valores: Canal de Salida: Rojo; Canales de Origen: Rojo: +124%; Verde: -18%; Azul: -14%. Haz clic en **OK** para aceptar los cambios.



6 Ahora debes emparejar el enfoque de ambas imágenes. Ve al menú **Filtro**, escoge **Desenfocar**, y haz clic en **Desenfoco de movimiento**. En el cuadro de diálogo

que se abre, escribe 8 en el apartado **Ángulo**, y 5 píxeles en el apartado **Distancia**. Pulsa **OK** para aplicar el filtro.

7 Ya casi has acabado. Dirígete al menú **Capas**, y escoge **Acoplar Imagen**; la capa de la señora y el fondo ahora se encuentran en un mismo lienzo. Pulsa la combinación de teclas **Ctrl + Mayús + S**, para guardar la nueva imagen con otro nombre. Escoge el formato **TIF** si cuentas con mucho espacio en tu disco duro, o utiliza **JPEG** si deseas que el archivo sea algo más pequeño, a costa de una pequeña pérdida de calidad.



En resumen

1. Abrir los dos archivos – Ir a la Paleta Trazados – Cargar Trazado Señora.
2. Abrir menú contextual Trazados – Clic en Hacer selección – Radio de Calado 1 – Pulsar OK para aplicar.
3. Pulsar Ctrl + C para copiar – Pasar al archivo tranvia.tif – Pulsar Ctrl + V para pegar.
4. Ir a la Paleta de Herramientas – Escoger Mover – Ubicar correctamente a la señora.
5. Abrir menú Imagen – seleccionar Ajustes. Mezclador de Canales – Completar cuadro de diálogo – Clic en OK.
6. Abrir menú Filtro – Escoger Desenfocar. Desenfoco de Movimiento – Completar cuadro de diálogo – Pulsar OK.
7. Abrir menú Capas – Escoger Acoplar Imagen – Pulsar Ctrl + Mayús + S para guardar con otro nombre – Escoger formato TIF o JPEG.

Datos útiles

En éste ejercicio debes comprender que al componer una nueva imagen partiendo de dos fotos distintas, hay que prestar especial atención a la luz, el enfoque y la coloración. Si no logras homogeneizar estos valores, la gente descubrirá el montaje a simple vista. Puedes valerte de pequeños trucos extra, como por ejemplo pintar una leve sombra en el piso, o aplicar un efecto de movimiento similar al del entorno. De más está decir que si los tamaños o la perspectiva no coinciden, el truco directamente no tendrá ningún sentido. En éstos pequeños detalles radica la diferencia entre un fotomontaje de calidad profesional, y otro amateur.

11 Quitar personajes no deseados

Algo muy frecuente que puede suceder al tomar fotografías en la calle, es que alguna persona aparezca accidentalmente, estorbando la composición. Es el caso de este ejemplo, en el cual el turista que camina de espaldas es el protagonista,



mientras que una transeúnte se ha cruzado involuntariamente cuando se tomaba la instantánea. Puedes realizar un trabajo muy fino con Photoshop CS, y eliminar cualquier personaje u objeto que entorpezcan la composición. Aunque, claro está, debes contar con elementos gráficos que puedan utilizarse como parches, para realizar el truco en forma efectiva; en este caso contamos con una superficie amplia del suelo, una ventana al fondo y un trozo de pared, que pueden ser perfectamente utilizados para reemplazar a la protagonista involuntaria de esta foto.

1 Ve a la **Paleta de Herramientas** y escoge la herramienta **Lazo** (puedes hacerlo pulsando la tecla **L**). Desde la **Barra de Opciones**, escribe 1 píxel en el apartado **Calado**, y marca la casilla de verificación **Suavizado**.

2 Ahora haz clic en la foto, y sin soltar el botón del ratón, rodea por completo la figura femenina, dejando algo de margen en



sus costados. No hace falta que la selección sea perfecta, realizala con soltura a mano alzada.

3 Con la misma herramienta **Lazo**, haz clic dentro del área seleccionada (delineada por una línea de puntos), y muévela hacia la zona del suelo que se encuentra a la izquierda. Pulsa la combinación **Ctrl + C** para copiar esa zona del suelo al **Portapapeles**.

4 Ahora pulsa la combinación **Ctrl + V** para pegar dicha zona. A continuación pulsa la tecla **Ctrl** mientras con el **Lazo** mueves el trozo que has pegado, y lo colocas tapando la figura femenina.

5 Abre el **menú Ventana, Capas**, y sitúate en la capa **Fondo** haciendo clic en ella. Escoge la herramienta **Lazo Poligonal**, y configura también (desde la **Barra de Opciones**) 1 píxel de calado, y marca la casilla **Suavizado**.

6 Rodea la ventana que aparece al fondo de la fotografía, haciendo clic en sus vértices con el **Lazo Poligonal**. Cuando la selección



esté cerrada, pulsa **Ctrl + C** para copiarla al **Portapapeles**. Luego pulsa **Ctrl + V** para pegar la ventana, y pulsando la tecla **Ctrl** podrás desplazar y reemplazar la ventana "nueva" por la "vieja".

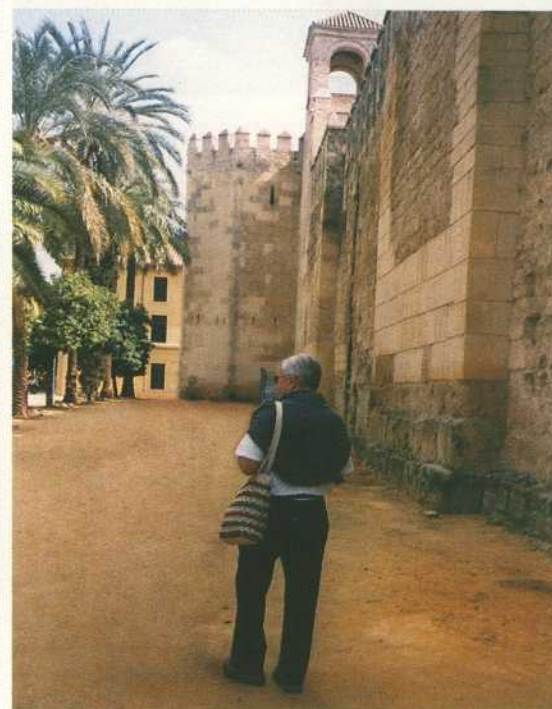
7 A continuación debes disimular las zonas donde se ven claramente los "parches". Para ello, escoge la herramienta **Tampón**, y en la **Barra de Opciones** configura un pincel de 30 píxeles de grosor, y marca las casillas **Alineado** y **Usar todas las capas**.

8 Pulsando la tecla **Alt** mientras haces clic en zonas adyacentes, podrás tomar muestras para disimular las uniones (el cursor se transformará en una pequeña equis). Luego pinta directamente intentando que las "cicatrices" vayan desapareciendo. Si lo deseas puedes realizar este trabajo en una nueva capa, ya que has configurado la herramienta para que actúe como si de un solo lienzo se tratara.

9 Por último, corrige el trozo de pared del fondo, utilizando también el tampón de clonar. Cuando todas las marcas hayan desaparecido, pulsa la combinación de teclas **Ctrl + Mayús + S** para guardar el archivo con otro nombre, en formato **TIF**, y así conservar la fotografía original intacta.

Datos útiles

No existen fórmulas mágicas ni automatizadas para este tipo de retoques. Sólo debes conocer algunas claves, y utilizar las herramientas correctas en cada caso. El uso de capas en combinación con el tampón de clonar son armas poderosísimas, con las cuales podrás llegar a resultados casi milagrosos, sin dejar un solo rastro del objeto eliminado. Por último, una vez reemplazadas las zonas que querías eliminar, hay pequeños trucos que se pueden realizar para otorgar aún más realismo a la imagen: por ejemplo, añadir algo de ruido y desenfocar a las zonas corregidas, e iluminar y oscurecer cada detalle de acuerdo a la luz ambiental.



En resumen

1. Ir a Paleta de Herramientas – Seleccionar Lazo – Ir a la Barra de Opciones – Configurar parámetros.
2. Rodear la figura femenina con el Lazo.
3. Ctrl + clic para arrastrar el área de selección – Ctrl + C para copiar al Portapapeles.
4. Pulsar Ctrl + V para pegar la selección – Ctrl + arrastrar para tapar la figura femenina.
5. Seleccionar la capa Fondo – Ir a Paleta de Herramientas – Escoger Lazo Poligonal – Ir a la Barra de Opciones – Configurar Propiedades.
6. Rodear ventana del fondo – Pulsar Ctrl + C para copiar la selección – Ctrl + V para pegar la ventana – Ctrl + arrastrar para tapar la ventana inferior.
7. Ir a Paleta de Herramientas – Elegir Tampón de Clonar – Ir a Barra de Opciones – Configurar herramienta.
8. Alt + clic para tomar muestras – Pintar directamente corrigiendo las zonas pegadas – Repetir la operación tanto como haga falta.
9. Corregir el trozo de pared del fondo – Ctrl + Mayús + S para guardar con otro nombre – Utilizar formato TIF – Conservar original.

12 Corregir fotografías sobreexpuestas

Un fallo muy común en las fotografías digitales tomadas al aire libre es la sobreexposición. En fotografía tradicional, este término significa que la emulsión se expone a la luz durante más tiempo,



po, para conseguir un efecto especial. Pero claro, tú no has querido lograr ningún efecto, sino que tu fotografía esta demasiado iluminada y los colores se ven apagados.

Para corregir este tipo de problemas debes rescatar cierta información sutil de tus imágenes, para aplicarla en nuevas capas y lograr así unas fotografías con colores más ricos y saturados. La técnica consiste en crear una selección basada exclusivamente en las zonas iluminadas de la foto original, y copiarla en una nueva capa. Al modificar el modo de fusión a Subexponer color, dicha capa actúa sobre el fondo, enriqueciendo sólo las zonas que originalmente estaban demasiado iluminada.

Luego puedes realizar otro tipo de correcciones, como en este caso que hemos aplicado una máscara de enfoque en la capa base. Aprende esta sencilla técnica y tendrás una herramienta más para mejorar tus fotografías.

1 Dirígete al menú **Selección**, y escoge **Gama de Colores**. Se abrirá un cuadro de diálogo, y en el apartado llamado **Seleccionar**, debes desplegar el menú y elegir **Iluminaciones**. Deja el resto de cuadro intacto, y pulsa **OK**.

2 Ve al menú **Capa**, escoge **Nueva**, y luego **Capa vía Copiar** (o la combinación de teclas **Ctrl + J**). De este modo creas una nueva capa basada en la selección de la luminosidad.

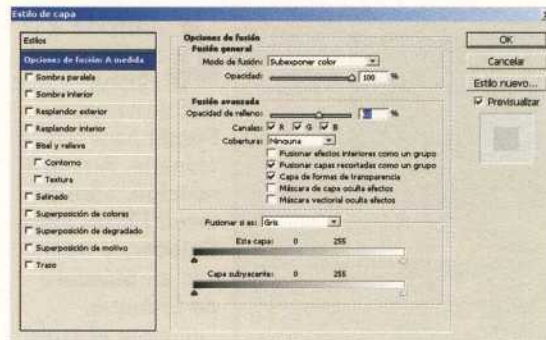
Datos útiles

En este ejercicio debes prestar atención principalmente a los cinco primeros pasos. En ellos encontrarás la base técnica que luego podrás aplicar a las fotografías excesivamente iluminadas. Es muy interesante añadir capas con selecciones parciales de la imagen (algo que muy poca gente utiliza), y que éstas interactúen con la capa del fondo para realzar determinados parámetros. De todos modos, si en la fotografía original las zonas sobreexpuestas indican los valores 255, 255,255 en la paleta Info. Photoshop nada podrá hacer ya que resulta imposible recrear información que no se capturó inicialmente.



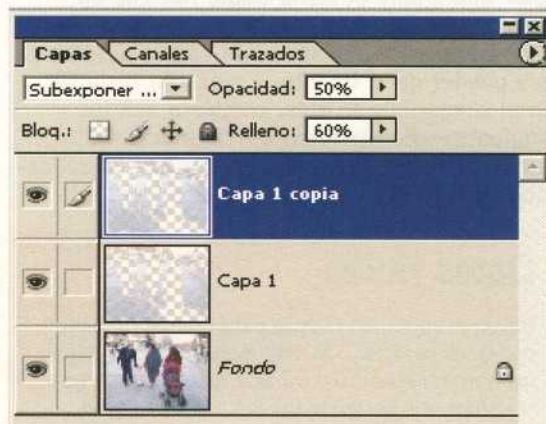
3 Ve a la **Paleta Capas**, y despliega el menú de **Modos de Fusión**. Debes cambiar de modo **Normal**, a modo **Subexponer de Color**. La imagen ahora aparecerá algo más oscura y turbia.

4 Desde la **Paleta Capas**, haz doble clic en el icono de la **Capa 1** (la capa subexpuesta); se abrirá el cuadro de diálogo **Estilo de**



Capa. Tú debes dirigirte al apartado **Fusión Avanzada**, y en **Opacidad de Relleno** escribir 60%. Luego pulsa **OK**. De este modo suavizas el efecto de la capa.

5 Ve al menú **Capa**, y escoge **Duplicar Capa**. Se abrirá un breve cuadro de diálogo, en donde sólo debes pulsar **OK**. Luego ve a la



Paleta Capas, y en el apartado **Opacidad**, redúcela a un 50%.

6 Haz clic en la capa **Fondo** de la **Paleta Capas**. Pulsa la combinación de teclas **Ctrl + Mayús + L** para aplicar **Niveles Automáticos**.

7 Dirígete al menú **Filtro**, escoge **Enfocar**, y luego **Máscara de Enfoque**. Se abrirá un cuadro de diálogo que debes completar con los siguientes valores: Cantidad: 40; Radio: 3; Umbral: 5. Luego pulsa **OK**.

8 Para guardar el archivo y conservar las capas, ve al menú **Archivo** y escoge **Guardar Como**. Escribe el nombre **familia_despues**, y selecciona el formato **PSD** (Photoshop Document, nativo de la aplicación),



y pulsa **Guardar**. Automáticamente se almacenarán las capas en el mismo fichero.



En resumen

1. Abrir menú Selección – Elegir Gama de Colores – En el cuadro de diálogo escoger Iluminaciones – Pulsar OK.
2. Abrir el menú Capa – Elegir Nueva - Clic en Capa vía Copiar.
3. Ir a Paleta Capas – Desplegar Modos de Fusión – Elegir Subexponer Color.
4. Ir a la Paleta Capas – Hacer doble clic en el icono Capa 1 – Se abre el cuadro de diálogo – Modificar la Opacidad de Relleno al 60%.
5. Abrir menú Capa – Escoger Duplicar Capa – Pulsar OK – Ir a la Paleta Capas – Reducir la Opacidad al 50%.
6. Ir a la Paleta Capas – Clic en la capa Fondo – Pulsar Ctrl + Mayús + L para aplicar Niveles Automáticos.
7. Ir al menú Filtro – Escoger Enfocar – Clic en Máscara de Enfoque – Completar los valores del cuadro de diálogo – Pulsar OK para aplicar el enfoque.
8. Abrir menú Archivo – Escoger Guardar Como – Escribir un nombre – Elegir formato PSD – Pulsar Guardar.

13 Mejorar el enfoque utilizando curvas

Habitualmente las fotos antiguas van perdiendo su esplendor con el paso de los años. Los colores se diluyen, la nitidez desaparece y las fotos (al igual que los recuerdos en nuestra mente) se van desvaneciendo.



Existen muchísimas técnicas para mejorar este tipo de fotos. Una de ellas, es la utilización del comando **Curvas**. En este ejercicio aprenderás a manejar esta importante herramienta, aplicándola en una **Capa de Ajuste** exclusiva. De todos modos, Photoshop ofrece un abanico tan amplio de opciones, que sería necio utilizar tan solo una herramienta para mejorar tus fotografías. Aquí hemos combinado las Curvas con una Máscara de Enfoque, y hasta una Capa de Ajuste de Tono y Saturación, para devolver a la foto la nitidez y el color que ha perdido con el paso del tiempo.

1 Para comenzar, crearemos una nueva capa de ajuste de Curvas. Para ello, dirígete al menú **Capa**, escoge **Nueva Capa de Ajuste**,



y haz clic en **Curvas**. Se abrirá un Cuadro de Diálogo que puedes dejar intacto; finalmente pulsa **OK** para crear la Capa.

2 Se abrirá el cuadro de diálogo **Curvas** propiamente dicho. Para trabajar cómodamente, muévelo a un costado del monitor, ya que debes trabajar simultáneamente con la



fotografía. Busca la zona de la foto que te interesa iluminar; en este caso hemos elegido la frente de la mujer. Pulsa las teclas **Alt + Ctrl** mientras haces clic con el ratón en dicha zona.

Esto marcará un punto en la diagonal del cuadro de diálogo.

3 Haz clic en dicho punto, y sin soltar el botón del ratón, muévelo hacia arriba. Esto hará que la imagen gane en brillo. A continuación, vuelve a hacer clic simultáneamente



con las teclas **Alt + Ctrl**, pero ahora en un punto oscuro de la imagen. Hemos elegido una zona oscura por detrás de la cabeza de la mujer. Aparecerá otro punto en la zona inferior de la curva, que debes desplazar hacia abajo. Trata de imitar la **S** que aparece en esta imagen. Finalmente pulsa **OK** para aplicar los cambios.



4 Dirígete a la paleta **Capas**, y haz clic en la capa **Fondo** para seleccionarla. A continuación, abre el menú **Filtro**, elige **Enfocar**, y haz clic en **Máscara de Enfoque**. Completa el cuadro con los siguientes valores: Cantidad: 80; Radio: 3; Umbral: 3. Luego pulsa **OK**, y el filtro sólo actuará sobre la capa **Fondo**.

5 Ahora abre el menú **Capa**, haz clic en **Nueva Capa de Ajuste**, y selecciona **Tono / Saturación**. Se abrirá un cuadro de diálogo que puedes dejar intacto, y pulsar la tecla **OK**. En el cuadro que se abre, completa con los siguientes valores: Tono: 49; Saturación: 30; Luminosidad: 0. Finalmente pulsa **OK**. La aplicación de esta capa de ajuste le devolverá a tu

Datos útiles

Utiliza el comando Curvas para revelar detalles en tus viejas fotos. De esta manera podrás abrir las iluminaciones, los medios tonos, y oscurecer las sombras. De todos modos, ten cuidado al añadir contraste en un área, ya que la información tonal puede desplazarse a otra zona de la imagen. De este modo, si tus ajustes son muy extremos, es posible que llegues a una posterización de la imagen en las zonas planas de la curva. El resultado de esto sería una fotografía "quemada". Trabaja con curvas suaves hasta que domines a fondo la herramienta.

foto el tono sepia característico, pero ahora con una intensidad renovada.

6 Dirígete al menú **Capa** y haz clic en **Acomodar Imagen**. De esta manera desaparecen todas las capas y se aplican sus cambios en el lienzo del **Fondo**. Ve al menú **Archivo**, elige **Guardar Como**. Ponle un nuevo nombre a



tu querida foto, y escoge el formato **TIF** con compresión **LZW** para no perder ni un ápice de calidad. Finalmente haz clic en el botón **Guardar**.



En resumen

1. Abrir menú **Capa** – Escoger **Nueva Capa de Ajuste** – Clic en **Curvas** – Pulsar **OK**
2. Acomodar cuadro de diálogo – Pulsar **Alt + Ctrl** + Clic en la zona que deseamos iluminar – Se crea un punto en la curva
3. Clic y arrastrar para mover el punto hacia arriba – **Alt + Ctrl** + clic en una zona oscura de la imagen – Se crea otro punto en la curva – Clic y arrastrar hacia abajo – Pulsar **OK**
4. Ir a la Paleta **Capas** – Clic en la capa **Fondo** – Abrir menú **Filtro** – Escoger **Enfocar** – **Máscara de Enfoque** – Completar cuadro de diálogo – Pulsar **OK**
5. Abrir menú **Capa** – Seleccionar **Nueva Capa de Ajuste** – **Tono y Saturación** – Pulsar **Ok** en el cuadro de diálogo – Configurar **Tono y Saturación** – Clic en **OK**
6. Abrir menú **Capa** – Clic en **Acomodar Imagen** – Ir al menú **Archivo** – seleccionar **Guardar como** – Nombrar la nueva imagen – Elegir formato **TIFF** – Clic en **Guardar**

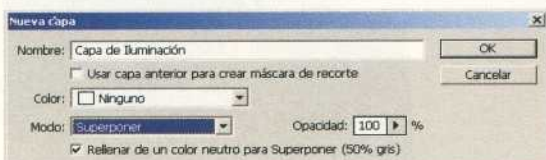
14 Pintar con luz en una capa neutra

Este truco combina dos cualidades que difícilmente encontrarás juntas: una sencillez muy grande, unida a unos resultados espectaculares. La técnica consiste en crear una capa neutra, rellena de gris al 50%, utilizando el modo de fusión **Superponer**. Al pintar suavemente con color blanco utilizando un aerógrafo, el resultado que se obtiene es de una sutil iluminación, respetando los valores de color y de textura.



En este caso hemos utilizado una foto espontánea muy mal iluminada; en ella, las protagonistas aparecen cubiertas de sombra, y los detalles de sus rostros casi no se aprecian. Por el contrario, el fondo aparece muy iluminado y contrastado, de manera que lo que hay que buscar es invertir estos valores: iluminar los personajes, y dejar el fondo en un segundo plano.

1 Dirígete al menú **Capa**, escoge **Nueva**, y luego **Capa** (o pulsa la combinación de teclas **Mayús + Ctrl + N**). Se abrirá un cua-



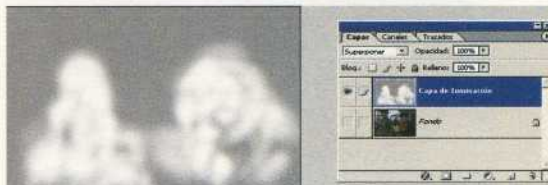
dro de diálogo. En el apartado **Nombre** escribe **Capa de Iluminación**. En el apartado **Modo**, despliega el menú y selecciona **Superponer**. Marca la casilla **Rellenar de un color neutro para Superponer (50% gris)**. Deja la **Opacidad** en 100%. Deja el resto de valores intactos, y pulsa **OK** para crear la capa.

2 Pulsa en tu teclado la tecla **D**, y a continuación la tecla **X**, para configurar el blanco como color de frente y el negro de fondo. Ve a la **Paleta de Herramientas**, y escoge el **Pincel**. Luego desde la **Barra de Opciones**, pulsa el botón **Aerógrafo**, elige un pincel de bordes suavizados y un grosor de 30 píxeles.



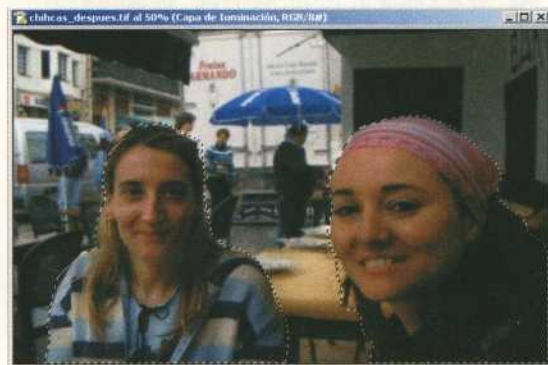
En **Opacidad** deja el 100%, y en **Flujo** escribe 10%. La idea es que al pintar el blanco en la capa neutra, éste debe ser muy suave.

3 A continuación debes pintar sobre los rostros de las protagonistas; pinta sobre las zonas de la frente, los pómulos, la nariz,



para destacarlos sobre el resto de facciones. Ilumina también el pañuelo de la chica de adelante, y la camiseta rayada de la chica de atrás. Intenta lograr que las pinceladas sean naturales y continúen los clarososcuros en forma agradable. Si lo deseas, puedes abrir el archivo **chicas_despues.tif**, y observar como queda pintada la capa neutra de iluminación.

4 Ahora abre el menú **Selección**, y escoge **Cargar Selección**. Despliega el menú **Canal**, y escoge **Silueta Chicas**. Pulsa el



botón **OK**, y un camino de hormigas aparecerá rodeando la figura de las protagonistas.

5 Pulsa la combinación de teclas **Mayús + Ctrl + I** para invertir la selección, de modo que ahora selecciones el área que aparece



por detrás de las chicas. Dirígete a la paleta **Capas**, y haz clic en la capa **Fondo** para posarte sobre ella.

6 Abre el menú **Filtro**, escoge **Desenfocar**, y haz clic en **Desenfoco Gaussiano**. Se abrirá un cuadro de diálogo, en el que sólo debes escribir el número 2 en el apartado **Radio**. Pulsa el botón **OK** para aplicar el filtro. Con este leve desenfoco, logramos que el fondo se aleje de nuestra vista, y cobren protagonismo las chicas que aparecen en primer plano.

Datos útiles

Al pintar con luz en una capa neutra, en realidad lo que haces es iluminar la capa del fondo. De modo que debes tener en cuenta el relieve del rostro, e iluminarlo coherentemente. Por ejemplo, la nariz, la frente y los pómulos, suelen ser las zonas más iluminadas de la cara. Por el contrario, los ojos y el cuello, al estar "más atrás", suelen estar dentro de un área de sombra. Una vez que hayas conseguido iluminar de este modo, puedes combinarlo con otras técnicas; por ejemplo, utilizando la herramienta **Sobreexponer**, para destacar aún más algunos detalles como el color blanco de los ojos, o la sonrisa.

7 Abre el menú **Capas**, y elige **Acoptar imagen**. Luego desde el menú **Archivo** selecciona **Guardar Como**. Escribe un nuevo nombre para la foto, y guárdala en formato **TIF** si tienes suficiente espacio en tu disco duro, o escoge **JPEG** si deseas enviarla por email o dispones de poco espacio en tu ordenador. Ten en cuenta que **JPEG** comprime la imagen y pierde algo de calidad.



En resumen

1. Abrir menú **Capa** – Escoger **Nueva**. **Capa** – Configurar cuadro de diálogo – Pulsar **OK** para crear la capa.
2. Pulsar **D**, **X** en el teclado – Blanco como color de frente – Ir a **Paleta de Herramientas** – Escoger **Pincel** – Ir a la **Barra de Opciones** – Configurar **Propiedades**.
3. Pintar iluminando los rostros – Buscar **naturalidad**.
4. Abrir menú **Selección** – **Cargar Selección** – Desplegar menú **Canal** – escoger **Silueta Chicas** – Pulsar **OK**.
5. Pulsar **Mayús + Ctrl + I** para invertir la selección – Ir a la **Paleta Capas** – Clic en la capa **Fondo**.
6. Abrir menú **Filtro** – escoger **Desenfocar** – **Desenfoco Gaussiano** – Radio de 2 píxeles – Pulsar **OK**.
7. Abrir menú **Capas** – Escoger **Acoptar Imagen** – Abrir menú **Archivo** – **Guardar Como** – Escribir nuevo nombre – Elegir formato **TIFF** o **JPEG**.

15 Enfocar utilizando relieve

Photoshop CS incluye varios filtros de enfoque, con los cuales podemos mejorar las fotografías que han salido desenfocadas o movidas. Los filtros son excelentes y en general obtienen muy buenos resultados. Pero las posibilidades creativas de este programa son tan amplias, que ofrecen maneras de obtener mejores resultados, a través de métodos no convencionales.



En este ejercicio, aprenderás una técnica creativa para simular un efecto de enfoque: duplicando la capa original del fondo, y aplicando un filtro de relieve sobre la nueva capa. De este modo, se crean unos bordes alrededor de los objetos, que engañan al ojo y le hacen creer que están viendo una imagen mucho más enfocada.

De más está decir que puedes combinar esta técnica con otras, por ejemplo ajustando el brillo y contraste, o manejando las curvas y los niveles. Se trata de encontrar la combinación ideal para llegar a los mejores resultados.

1 Una vez que hayas abierto la imagen, comienza por aplicar un filtro de enfoque. Para ello, dirígete al menú **Filtro**, escoge **Enfocar**, y selecciona **Máscara de Enfoque**. Se abrirá un cuadro de diálogo, que debes completar de la siguiente manera: Cantidad: 30;



Radio: 3; Umbral: 3. Pulsa **OK** para aplicar el filtro.

2 La imagen ha mejorado levemente. Ahora abre la **Paleta Capas**, desde el menú **Ventana, Capas**. Dirígete a dicha paleta,



despliega el menú asociado y selecciona **Duplicar Capa**. Se abrirá un cuadro de diálogo, en el cual puedes nombrar la nueva Capa, por ejemplo poniéndole "Relieve / Enfoque". Haz clic en **OK** para crear la capa.

3 Abre el menú **Filtro**, escoge **Estilizar**, y selecciona el filtro **Relieve**. Se abrirá un cuadro de diálogo, en el que debes completar los siguientes valores: Ángulo: -149; Altura: 4; Cantidad: 100. Finalmente pulsa el botón **OK**. Para aplicar el filtro, lo importante es respetar la orientación original de la luz, que en este caso proviene desde el ángulo superior izquierdo de la imagen. No te asustes, la fotografía se verá completamente gris, con un relieve como el que muestra la captura de imagen.

4 Dirígete a la paleta **Capas**, y despliega el menú de **Modos de Fusión**, en donde aparece el modo **Normal** por defecto. Selecciona en su lugar **Superponer**, y automáticamente la imagen se verá mucho más contrastada: los bordes en relieve creados por el filtro, ahora se superponen a la capa del fondo, dando la sensación de contraste que buscamos.

5 Abre el menú **Archivo**, y escoge **Guardar Como**. Se abrirá un cuadro de diálogo, en donde debes escribir un nuevo nombre para la imagen, y elegir un destino de tu disco duro para guardarlo. En el apartado **Formato**, elige **TIFF**, y deja marcada la casilla de verificación **Capas**, para que almacene la capa del efecto



junto al archivo; en el futuro podrás volver a editarla, o eliminarla si lo prefieres. Finalmente haz clic en el botón **OK**.



En resumen

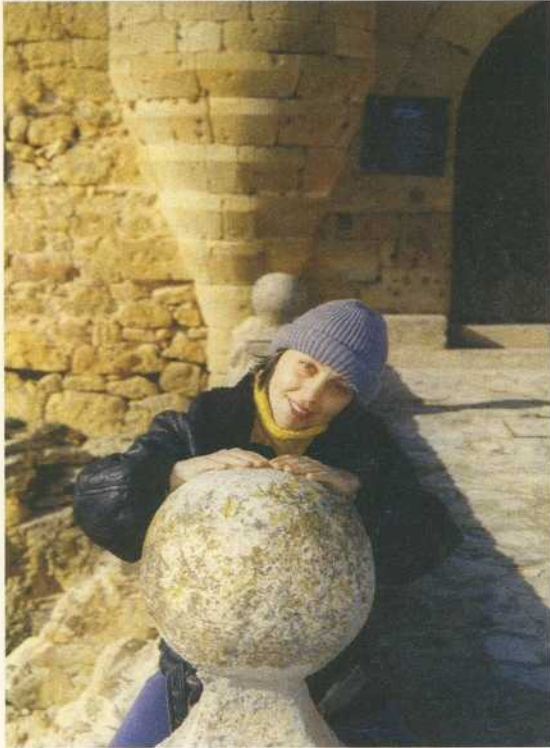
1. Abrir la imagen – Ir al menú **Filtro** – Elegir **Enfocar** – Abrir **Máscara de Enfoque** – Configurar efecto en el cuadro de diálogo – Pulsar **OK**.
2. Abrir menú **Ventana** – Seleccionar **Capas** para abrir paleta **Capas** – Desplegar menú asociado – Seleccionar **Duplicar Capa** – Ponerle el nombre "Relieve / Enfoque" – Clic en **OK**.
3. Abrir menú **Filtro** – Escoger **Estilizar** – Seleccionar filtro **Relieve** – Configurar efecto en el cuadro de diálogo – Pulsar botón **OK**.
4. Ir a la **Paleta Capas** – Desplegar menú **Modos de Fusión** – Seleccionar **Modo Superponer** – La imagen se verá contrastada.
5. Abrir menú **Archivo** – Escoger **Guardar Como** – Ponerle un nuevo nombre al archivo – Elegir formato **TIFF** – Marcar casilla de verificación de **Capas** – Finalmente pulsar **OK**.

Datos útiles

No existen grandes secretos para realizar este truco, ya que su funcionamiento es bastante sencillo. Lo más importante es que observes de donde proviene la luz en la foto original. Al abrir el cuadro de diálogo del filtro **Estilizar, Relieve**, podrás elegir el ángulo moviendo en forma intuitiva una pequeña línea que aparece dentro de un círculo. Trata de respetar dicho ángulo, para que el efecto del relieve se amolde a la luz. Si no lo haces, obtendrás una imagen "movida" o fuera de foco, ya que los bordes del relieve no coincidirán con los bordes de la luz en la foto original.

16 Corrección selectiva de color

Si alguna vez has corregido el color en tus fotografías, lo más probable es que lo hayas realizado en forma global. Esto significa que has aplicado correcciones o filtros a la totalidad de una imagen.



Agudizando un poco más tu observación, podrás ver que algunas fotografías presentan problemas de color en distintas áreas. Por ejemplo, una parte de la imagen podrá estar bien definida, y la otra no tendrá color. O en una zona aparecen determinados colores extremadamente saturados, y en otra no.

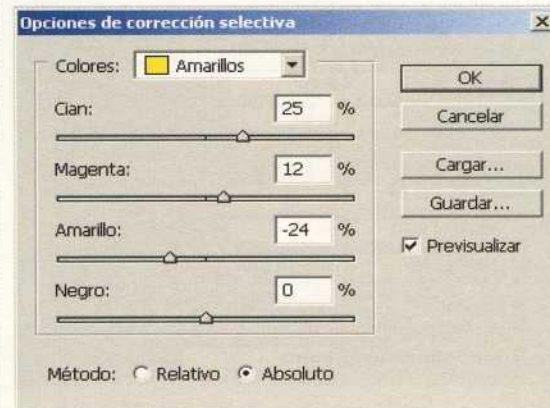
Pues bien, lo que aquí te propongo es que aprendas a realizar correcciones de color en forma selectiva. Para ello, trabajarás con una imagen cuya dominante de color es el amarillo, ya que este tono está sobresaturado en toda la imagen. Lo que harás es darle a la chica un tono más cálido, agregándole magenta (para que su piel luzca mejor) y un enfoque selectivo; mientras que al fondo lo dejaremos en un segundo plano, y le daremos un tono frío ya que la piedra así lo requiere.

1 Para comenzar, debes realizar una selección suavizada alrededor de la figura de la chica. Para ahorrarte ese trabajo, dirígete al menú **Selección**, y escoge **Cargar Selección**. Se abrirá un cuadro de diálogo; sólo préstale atención al apartado **Canal**. Debes desplegar el menú y seleccionar **Figura Femenina**. Luego pulsa **OK**.

2 Abre el menú **Capa**, luego **Nueva Capa de Ajuste**, y selecciona **Corrección Selectiva**. Se abrirá el cuadro de diálogo **Nueva Capa**, en el que debes simplemente pulsar **OK**. En las **Opciones de Corrección Selectiva**, debes desplegar el menú **Colores**, y seleccionar **Amarillo** (dado que es el tono dominante en nuestra foto). Luego escribe los siguientes valores: Cian: -10; Magenta: +30; Amarillo: -16; Negro: 0. En **Método** marca **Absoluto**. Marca la casilla **Previsualizar**, para ver los cambios, y pulsa **OK**.

3 Carga nuevamente la selección de la figura femenina. Para ello nuevamente abre el menú **Selección**, **Cargar Selección**. Pero en este caso, al seleccionar **Figura Femenina**, debes marcar la casilla de verificación **Invertir**. De este modo, cargas la selección en forma invertida, es decir, el fondo en lugar de la figura.

4 Abre nuevamente el menú **Capa**, luego **Nueva Capa de Ajuste**, **Corrección Selectiva**. Se abrirá el cuadro de diálogo



Nueva Capa, en el que debes simplemente pulsar **OK**. En las **Opciones de Corrección Selectiva**, despliega el menú **Colores**, y selecciona **Amarillo**. Luego escribe los siguientes valores: Cian: +25; Magenta: +12; Amarillo: -24; Negro: 0. En **Método** marca **Absoluto**. Tilda la casilla **Previsualizar**, para ver los cambios, y pulsa **OK**. Le hemos añadido un poco de cian a la piedra, para enfriar la textura y diferenciarla claramente de la calidez de la figura femenina.

5 Carga una vez más el canal **Figura Femenina**, esta vez sin invertir. Dirígete al menú **Ventana**, y selecciona **Capas**.

En la paleta **Capas**, haces clic en la capa **Fondo** para situarte sobre ella, y poder trabajar sin afectar a las capas de ajuste.



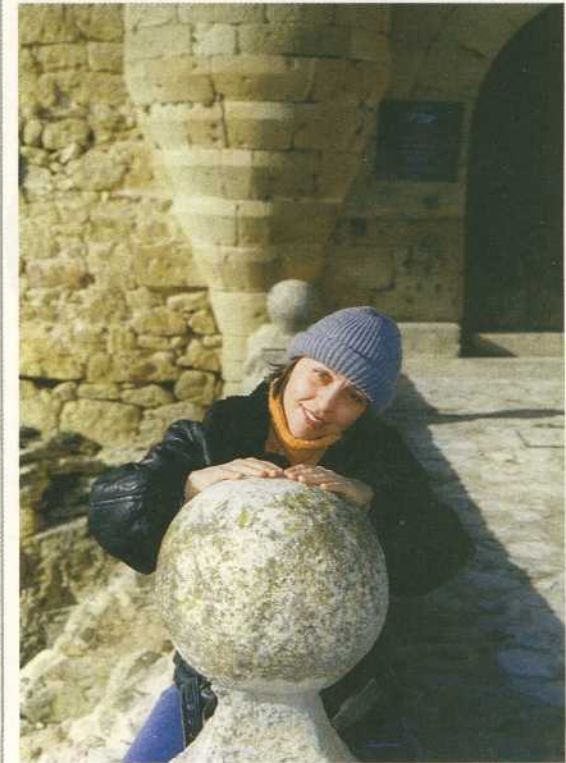
6 A continuación, abre el menú **Filtro** y escoge **Enfocar**. Selecciona **Máscara de Enfoque**, y se abrirá un cuadro de diálogo,

Datos útiles

Cuando realices este procedimiento con tus propias fotografías, deberás realizar tú mismo la selección para aplicar correcciones selectivas (en el caso de este ejemplo, hemos realizado este trabajo por ti). De modo que puedes utilizar la herramienta de selección que más te apetezca, o que mejor domines. Sea como sea, lo importante es que la selección debe tener sus bordes suavizados, en un valor aproximado de 3 píxeles (si la resolución es muy alta, debes ampliar el radio de calado). Si la selección no tiene bordes suavizados, al modificar el color, se notará demasiado la diferencia entre una zona y otra.

el cual debes completar con los siguientes valores: Cantidad: 40; Radio: 3; Umbral: 3. La figura en primer plano ahora se verá mucho más contrastada, por lo cual atraerá con más fuerza la vista del espectador.

7 Finalmente abres el menú **Capa**, y escoges **Acoplar Imagen**. Ya no necesitarás las capas de ajustes si la corrección está bien hecha. Te diriges al menú **Archivo**, y seleccionas **Guardar Como**. Luego de ponerle un nuevo nombre a la imagen, y seleccionar el formato **TIFF**, pulsa el botón **OK**.



En resumen

1. Abrir menú **Selección** – **Cargar Selección** – Desplegar apartado **Canal** – Escoger **Figura Femenina** – Pulsar **OK**.
2. Abrir menú **Capa** – Escoger **Nueva Capa de Ajuste**, **Corrección Selectiva** – Se abre cuadro de diálogo – Pulsar **OK** – Editar **Opciones de Corrección Selectiva** – Pulsar **OK**.
3. Abrir menú **Selección** – **Cargar Selección** – Desplegar apartado **Canal** – Escoger **Figura Femenina** – Marcar casilla de verificación **Invertir** – Pulsar **OK**.
4. Abrir menú **Capa** – Escoger **Nueva Capa de Ajuste**, **Corrección Selectiva** – Se abre cuadro de diálogo – Pulsar **OK** – Editar **Opciones de Corrección Selectiva** – Pulsar **OK**.
5. Abrir menú **Selección** – **Cargar Selección** – Desplegar apartado **Canal** – Escoger **Figura Femenina** – Pulsar **OK** – Ir a **Paleta Capas** – Seleccionar **Capa Fondo**.
6. Abrir menú **Filtro** – Escoger **Enfocar**, **Máscara de Enfoque** – Completar valores en el cuadro de diálogo – Pulsar **OK**.
7. Abrir menú **Capa** – Clic en **Acoplar Imagen** – Ir al menú **Archivo** – Elegir **Guardar Como** – Escribir un nuevo nombre – Seleccionar formato **TIFF** – Clic en **Guardar**.

17 Eliminar efecto moiré

Algo que sucede muy a menudo en el mundo de las artes gráficas, es la necesidad de reutilizar alguna imagen que ya ha sido previamente impresa: por ejemplo, alguien que tiene una pequeña empresa, necesita volver a imprimir un folleto



to, y el original de alguna foto... se ha perdido. Por lo tanto, no le queda otro remedio que escanear la foto desde el folleto.

No intentamos desde aquí alentar el escaneado de material impreso (todos deben conocer las leyes que lo protegen), simplemente sucede que en algunas circunstancias la única opción es la de digitalizar una imagen impresa, y estamos hablando de material propio.

Pues bien, al escanear una imagen impresa en cuatricromía (el famoso CMYK, que utiliza cuatro tintas para formar imágenes a todo color) se produce un efecto visual muy molesto, llamado habitualmente "desplazamiento moiré". Se presenta en forma de puntos de colores, separados entre sí, que dan la sensación de desenfoque, o de movimiento.

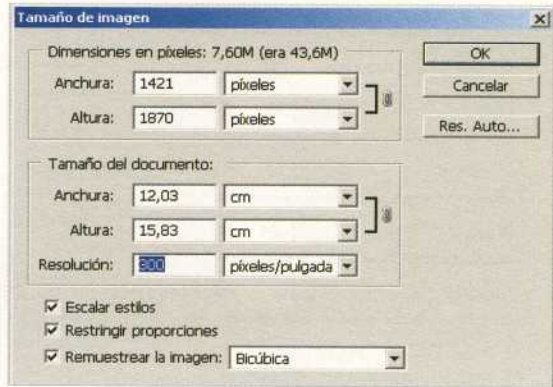
La técnica que explicamos a continuación no es "perfecta", ni mucho menos. Este tipo de imagen nunca puede recuperarse en forma idéntica al original. Simplemente se trata de un truco que engaña al ojo, y atenúa los patrones moiré, mejorando bastante el resultado final.

El truco consiste en digitalizar la imagen impresa a 718 dpi, para luego aplicarle un suave filtro de desenfoque; se la redimensiona al tamaño final de impresión, y se le aplica una máscara de enfoque. Siguiendo estos sencillos pasos, obtendrás unos resultados más que aceptables.

1 Comienza por escanear tu imagen impresa a 718 dpi de resolución, en modo de color RGB y al 100% del tamaño original. En este ejemplo debes abrir el archivo **escaneado_antes.jpg** (una página de la revista Personal Computer), que respeta estos mismos valores. Si el software de tu escáner incluye una función automática para eliminar el efecto moiré, puedes utilizarla también.

2 Dirígete al menú **Filtro**, y escoge **Ruido**. Abre dicho submenú, y selecciona **Mediana**. Se abrirá un cuadro de diálogo muy sencillo, en el que debes especificar el radio de desenfoque. En este caso escribe "2" píxeles, y marca la casilla **Previsualizar** para ver el resultado del filtro. Finalmente pulsa el botón **OK**.

3 A continuación debes escalar la imagen a la resolución final de impresión. En este caso hemos supuesto que debe imprimirse



en 300 dpi (lo habitual en folletos de calidad). Abre el menú **Imagen**, y escoge **Tamaño de imagen**. Se abrirá un cuadro de diálogo. Debes dirigirte al apartado **Tamaño del documento**, y escribir 300 píxeles/pulgada. Y no olvides algo muy importante: marcar la casilla de verificación **Restringir proporciones** para que la imagen reduzca verdaderamente su profundidad en píxeles por pulgada (si no marcas esta casilla, por un lado reduce la resolución, y por otro aumenta la medida en centímetros, con lo cual el tamaño del archivo es exactamente igual). Pulsa el botón **OK** para escalar el documento.

4 Ahora debes abrir el menú **Filtro**, escoger **Enfocar**, y seleccionar **Máscara de enfoque**. En el cuadro de diálogo es indispensable que completes los siguientes parámetros: Cantidad: 50; Radio: 3; Umbral: 5. Pulsa **OK** para aplicar el filtro. La imagen debe haber mejorado notablemente.



una selección completa. Pulsa la combinación de teclas **Mayús + Ctrl + I** para invertir la selección, y aprieta el botón **Backspace** (o **Retroceso**) de tu teclado, para eliminar el fondo de texto.

5 Ve a la **Paleta de Herramientas**, y escoge el **Lazo Poligonal**. En la **Barra de Propiedades**, marca la casilla **Suavizado**, y escribe 0 píxel como radio de calado. A continuación, rodea la imagen del dibujo, hasta cerrar una selección completa. Pulsa la combinación de teclas **Mayús + Ctrl + I** para invertir la selección, y aprieta el botón **Backspace** (o **Retroceso**) de tu teclado, para eliminar el fondo de texto.

Datos útiles

Recuerda que esta técnica no es perfecta: se trata de un paliativo para salir de situaciones extremas. Lo mejor siempre será partir de una foto original, y no de una ya impresa. El resultado final también dependerá de la calidad de impresión de tu foto. Si tienes más de una para elegir, puedes compararlas con una lupa, y prestar atención a la trama de puntos que forman los colores. Utiliza la que tiene unos puntos más compactos, con menos distancia entre sí, para que el efecto moiré sea lo más leve posible. Y si tu escáner cuenta con una función automatizada para eliminar el moiré, puedes utilizarla en combinación con esta técnica, sin ningún inconveniente.

6 Dirígete al menú **Archivo**, y escoge **Guardar Como**. En el apartado **Formato**, elige **TIFF**, para que la imagen no siga perdiendo calidad. Escribe un nuevo nombre y pulsa el botón **Guardar** para finalizar.



En resumen

1. Escanear la imagen en 718 dpi – Para este ejemplo abrir el archivo escaneado_antes.jpg.
2. Ir al menú Filtro – Elegir Ruido – Abrir Mediana – Escribir Radio 2 píxeles – Pulsar OK.
3. Ir al menú Imagen – Escoger Tamaño de imagen – Tamaño del documento de 300 píxeles – Pulsar OK.
4. Abrir menú Filtro – Enfocar, Máscara de Enfoque – Configurar cuadro de diálogo – Pulsar OK.
5. Ir a la Paleta de Herramientas – Escoger Lazo Poligonal – Configurar Propiedades – Hacer selección alrededor de ilustración – Invertir selección – Pulsar Retroceso para eliminar fondo.
6. Abrir menú Archivo – Escoger Guardar Como – Elegir formato TIFF – Pulsar Guardar.

18 Crear climas con desenfoco

Esta técnica, al igual que la de enfoque selectivo, es muy utilizada por fotógrafos de moda y belleza. Consiste en duplicar la capa del fondo y aplicarle una serie de desenfocos, para crear un clima atmosférico de calma y romanticismo. Con ayuda de una máscara de capa, luego eliminamos zonas de desenfoco para captar la atención del espectador; en este caso lo hemos hecho sobre los ojos, de manera que su brillo se destaque por sobre el resto de la imagen.



También puedes utilizar este truco para mejorar fotografías que han salido un poco oscuras; aunque no puede rescatar detalles que no han sido captados por la cámara, la luz que otorga la capa del efecto creará una sensación de mayor luminosidad.

1 Pulsa la combinación **Mayús + Ctrl + L** para aplicar **Niveles Automáticos**. Luego dirígete al menú **Capa**, y escoge **Duplicar Capa**.



Pulsa **OK** en el cuadro de diálogo. De este modo, en la **Paleta Capas** podrás observar la capa **Fondo**, y la capa **Fondo Copia**.

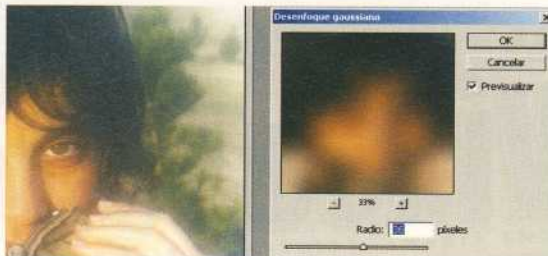
2 En la **Paleta Capas**, despliega el menú **Modos de Fusión**, y cambia la capa **Fondo Copia** de **Normal** a **Trama**. La imagen ahora se verá exageradamente luminosa.

Datos útiles

Aplicar este truco es muy gratificante, ya que en la mayoría de las ocasiones logra resultados espectaculares. Cuando domines un abanico más amplio de herramientas de Photoshop, podrás utilizarlo en combinación con otras técnicas. Por ejemplo, además de dar un clima sensual con este efecto, podrás eliminar pequeños detalles de la piel, otorgar más brillo al cabello o modificar la tonalidad de la zona que tú elijas. Las posibilidades son infinitas, pero recuerda siempre: busca la naturalidad por sobre todas las cosas, si manipulas la fotografía en exceso o con torpeza, el trabajo no tendrá ningún sentido.



3 Abre el menú **Filtro**, escoge **Desenfocar**, y luego **Desenfocar Gaussiano**. Se abrirá un cuadro de diálogo, que debes completar



con un valor de Radio 36 píxeles. Pulsa **OK** para aplicar el filtro.

4 Dirígete a la **Paleta Capas**, y modifica la opacidad de la capa suavizada... Por defecto aparecerá 100%, y tú debes bajarla hasta 90%. De este modo, la capa iluminada se mezclará con la imagen subyacente.

5 Ahora harás que los ojos de la chica capten la atención del espectador. Para ello, abre el menú **Capa**, escoge **Añadir Máscara de Capa**, y luego **Descubrir todas**. Ve a la **Paleta de Herramientas**, y escoge **Pincel**. Configura sus propiedades de la siguiente manera: Pincel de bordes suaves de 70 píxeles. Opacidad: 30%, y pulsa el icono de **Aerógrafo**.

6 Pulsa la tecla **D** de tu teclado para configurar el negro como color de frente. A continuación, desplaza el **Pincel** en forma suave sobre los ojos de la chica; hazlo también

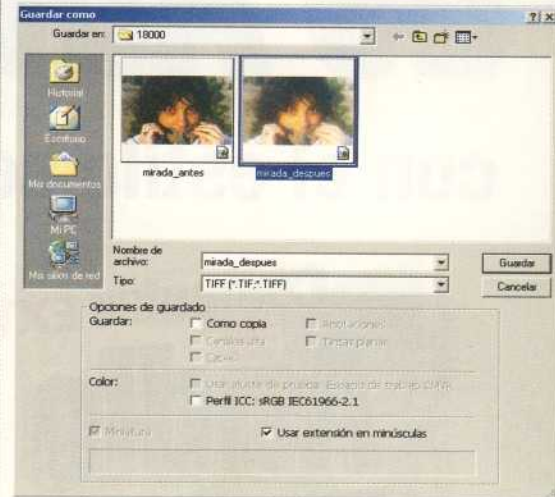


sobre las pestañas. Notarás que en donde pintas, en realidad estás eliminando sectores de la capa difuminada. De manera que la sensación es que los ojos cobran mayor vida y la mirada se vuelve más penetrante.

7 Ve a la paleta de **Herramientas** y escoge **Sobreexponer**. En la **Barra de Propiedades** configura un **Rango de Mediotones**, y una **Exposición** del 50%. Escoge un tamaño de pincel más pequeño, de unos 36

píxeles. Ahora desplaza el pincel sobre el blanco de los ojos, para iluminarlos y darles brillo.

8 Ve al menú **Capa** y escoge **Acoplar Imagen**. Luego dirígete al menú **Archivo**, selecciona **Guardar Como**, y escribe un



nuevo nombre para tu fotografía. Escoge el formato **TIFF** para conservar la calidad intacta de los píxeles. Finalmente haz clic en el botón **Guardar**.



En resumen

1. Pulsar **Mayús + Ctrl + L** para Niveles Automáticos – Ir al menú **Capa** – Elegir **Duplicar Capa** – Pulsar **OK**.
2. Ir a la **Paleta Capas** – Desplegar **Modos de Fusión** – Escoger modo **Trama**.
3. Abrir menú **Filtro** – Escoger **Desenfocar** – **Desenfocar Gaussiano** – Escribir 36 píxeles en el cuadro de diálogo – Clic en **OK**.
4. Ir a la **Paleta Capas** – Reducir **Opacidad** al 90%.
5. Abrir menú **Capa** – Escoger **Añadir Máscara de Capa**. **Descubrir todas** – Ir a la **Paleta de Herramientas** – Escoger **Pincel** – Configurar propiedades.
6. Pulsar **D** para usar **Negro** como color de frente – Pintar sobre los ojos de la chica para enfocarlos – Pintar también las pestañas.
7. Ir a la **Paleta de Herramientas** – Elegir **Sobreexponer** – Configurar sus propiedades – Desplazar sobre los ojos para aclarar el globo ocular.
8. Abrir menú **Capa** – Escoger **Acoplar Imagen** – Ir al menú **Archivo** – Escoger **Guardar Como** – Escribir nuevo nombre – Elegir formato **TIFF** – Clic en **Guardar**.

19 Eliminar defectos de la piel

Photoshop es un programa tan completo y rico en herramientas, que existen diversos caminos para realizar correcciones de defectos en la piel. Las más utilizadas en este tipo de casos suelen ser el Tampón de Clonar, y el Pincel Corrector. Seguramente las has utilizado, con resultados muy notables.



Pero en este caso, aprenderás otra técnica, tan sencilla como efectiva: se trata de aplicar un filtro de desenfoco a toda la imagen (llamado "Polvo y Rascaduras"), crear una instantánea de la imagen, deshacer el filtro, para luego retocar las manchas con el Pincel de Historia, con su origen establecido en la instantánea creada. Es interesante que aprendas esta técnica, ya que el Pincel de Historia está muy poco aprovechado por la mayoría de los usuarios; y comprendiendo su funcionamiento, seguramente encontrarás en él nuevas y variadas utilidades.

1 Una vez que abras la imagen, dirígete al menú **Filtro**, escoge **Ruido**, y selecciona el filtro **Polvo y Rascaduras**. Se abrirá un



cuadro de diálogo, que debes completar con un radio bastante alto (en este caso escribe 14), y un Umbral totalmente bajo (escribe 0). Pulsa **OK** para aplicar el filtro.

2 A continuación realizarás una Instantánea (este comando te permite realizar una copia temporal de cualquier estado de la imagen, que se almacena en la paleta **Historia**). Para ello, abre la paleta **Historia** desde el menú **Ventana**. A continuación, desde el menú asociado a la paleta, escoge el comando **Nueva**

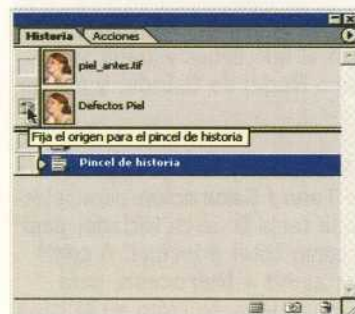
Instantánea. Se abrirá un cuadro de diálogo, en el que puedes escribir un nombre para la instantánea que crearás (por ejemplo, "Defectos Piel"). En el apartado **Desde**, selecciona **Documento Entero**. Y pulsa **OK** para crear la **Instantánea**.

3 Dirígete al menú **Edición**, y selecciona **Deshacer** (también puedes pulsar la combinación de teclas **Ctrl + Z**). De modo que



has vuelto un paso atrás en tu imagen, y vuelve a su estado inicial. De todos modos, la instantánea que has creado contiene el efecto del filtro.

4 Ve a la **Paleta de Herramientas**, y escoge el **Pincel de Historia** (para acceder a él, también puedes pulsar la tecla **Y** de tu teclado). A continuación, dirígete a la parte



superior de la **Paleta Historia**, donde aparece la instantánea "Defectos Piel". Haz clic en el recuadro que se encuentra a la izquierda de la miniatura, y el **Pincel de Historia** aparecerá inmedia-

tamente. De este modo, has fijado el origen para el **Pincel de Historia** (significa que dicha herramienta pintará utilizando el contenido de la instantánea).

5 Dirígete a la **Barra de Opciones** y configura el pincel en un tamaño de 25 píxeles, y un 0% de dureza (es decir, con sus bordes totalmente suavizados). En **Modo** selecciona **Normal**, y en **Opacidad** y **Flujo** escribe 100%.

6 A continuación comienza a pintar directamente sobre los defectos de la piel. Notarás que desaparecerán casi inmedia-



Datos útiles

Resulta sorprendente el uso de la herramienta **Pincel de Historia**: con unos pasos tan sencillos puedes conseguir retoques y efectos extraordinarios. Lo más interesante es que a partir de este truco, puedes imaginar todos los posibles usos de esta herramienta. Ya sabes: almacena como instantánea cualquier "momento" de tu imagen, y luego pinta utilizando como fuente dicha instantánea. Esto otorga unas posibilidades que se multiplicarán con tu creatividad.

tamente, ya que el **Pincel de Historia** reemplazará las manchas de la piel por los píxeles suavizados del contenido de la instantánea. Repite la operación situándote sobre cada mancha, hasta que se vuelvan imperceptibles.

7 Luego dirígete al menú **Archivo**, selecciona **Guardar Como**, y escribe un nuevo nombre para la fotografía. Escoge el formato **TIFF** para conservar la calidad intacta de la imagen. Finalmente haz clic en el botón **Guardar**.



En resumen

1. Abrir la imagen – Ir al menú **Filtro** – Escoger **Ruido** – Seleccionar **Polvo y Rascaduras** – Radio 14, Umbral 0 – Pulsar **OK**.
2. Abrir menú **Ventana** – Seleccionar **Historia** – Abrir menú asociado – Clic en **Nueva Instantánea** – Nombrar instantánea – Pulsar **OK**.
3. Abrir menú **Edición** – Seleccionar **Deshacer**
4. Ir a **Paleta de Herramientas** – Escoger **Pincel de Historia** – Fijar la Instantánea como origen del **Pincel de Historia**.
5. Ir a la **Barra de Propiedades** – Configurar propiedades del **Pincel**.
6. Pintar directamente sobre los defectos de la piel – Repetir operación hasta eliminar las marcas.
7. Ir al menú **Archivo** – Escoger **Guardar Como** – Nombrar la imagen – Elegir formato **TIFF** – Clic en **Guardar**.

20 Combinar el color con el blanco y negro

Con este sencillo truco podrás lograr un efecto muy interesante, que consiste en destacar algún elemento de la fotografía, haciendo que él solo aparezca en color, mientras el resto permanece en blanco y negro.

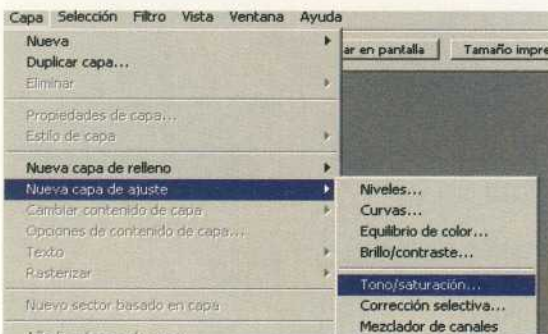
En el caso de este ejemplo, hemos utilizado un coche, creando una máscara para que mantenga su color, y quitándole toda la saturación al fondo, de modo que el contraste entre el coche a



color y el entorno en blanco y negro sea notable. Si pudiéramos ponerle un nombre a esta fotografía, se llamaría "La vida sólo tiene color dentro de tu coche"...

¡Aprende a dominar esta técnica, y conviértete por un rato en creativo publicitario!

1 Para comenzar, debes crear una nueva capa de ajuste del Tono y la Saturación. Para ello, dirígete al menú **Capa**, escoge **Nueva Capa de Ajuste** y haz clic en **Tono / Saturación**. Se



abrirá el cuadro de diálogo **Nueva Capa**, en el que solamente debes pulsar **OK**.

2 Se abrirá un cuadro de diálogo, en el cual debes desplazar el regulador de **Saturación** totalmente hacia la izquierda (también pue-

Datos útiles

En este ejercicio te hemos facilitado la parte más ardua, que es la de crear la selección alrededor del coche. Cuando realices este truco sobre tus propias fotografías, puedes utilizar la herramienta de selección que más te apetezca, la que mejor domines. Puedes usar el lazo magnético, el lazo poligonal, o inclusive utilizar el modo **Máscara Rápida** para trazar la selección con gruesos pinceles. Particularmente prefiero usar la herramienta **Pluma** en este tipo de trabajos, ya que es la que otorga resultados más perfectos, aunque, claro está, es una herramienta que requiere una mayor experiencia para su manejo.



des escribir -100 en el mismo apartado). Deja el resto de valores intactos y pulsa **OK**. De este modo, has eliminado toda la información de color desde la Capa de Ajuste, y la fotografía se verá momentáneamente en blanco y negro.

3 Para ahorrarte trabajo, ya hemos creado la selección que abarca el área del coche. Abre el menú **Ventana**, y escoge **Trazados**. En la paleta Trazados, haz clic en el icono llamado **Trazado en Uso**, para cargar el trazado. A continuación, abre el menú asociado a la paleta, y escoge **Hacer Selección**. Se abrirá un pequeño



cuadro de diálogo, en el que debes escribir simplemente 1 píxel como **Radio de Calado**, y marcar la casilla **Suavizar**.

4 Abre el menú **Ventana**, y escoge **Capas**. Haz clic en la capa **Tono / Saturación** para seleccionarla. Pulsa la tecla **D** de tu teclado, para configurar el negro como color principal. A continuación pulsa las teclas **Alt + Retroceso**, para rellenar de negro la zona del auto (sólo en la capa



Tono / Saturación). De esta manera, haces "reparecer" el color del coche.

5 Pulsa la combinación de teclas **Mayús + Ctrl + I**, para invertir la selección, de modo que puedas trabajar ahora sobre el fondo del coche. Paso seguido, ve a la paleta **Capas** y haz clic en la capa **Fondo** para trabajar en ella.



6 Abre el menú **Filtro**, escoge **Desenfocar**, y selecciona **Desenfoco Gaussiano**. En el cuadro de diálogo que se abre, escribe 2 píxeles en el apartado **Radio**. Pulsa **OK** para aplicar el filtro.



7 Ve al menú **Capa** y selecciona **Acoplar Imagen**. Luego abre el menú **Archivo**, escoge **Guardar**

Como, y ponle un nuevo nombre al archivo. Escoge el formato **TIFF** y pulsa el botón **Guardar**.

Recuerda que de este modo has almacenado también el trazado de recorte, y puedes volver a utilizarlo cuando lo desees.



En resumen

1. Abrir menú **Capa** – Escoger **Nueva Capa de Ajuste** – Clic en **Tono / Saturación** – Se abre un cuadro de diálogo – Pulsar **OK**.
2. Desplazar regulador de **Saturación** hacia la izquierda – Dejar el resto del cuadro intacto – Pulsar **OK**.
3. Abrir paleta **Trazados** – Clic en **Trazado en Uso** para seleccionarlo – Abrir menú asociado – Escoger **Hacer Selección** – Radio de Calado, 1.
4. Abrir paleta **Capas** – Clic en **Tono / Saturación** para seleccionarla – Pulsar tecla **D** – Pulsar **Alt + Retroceso** para rellenar la selección de negro – Aparece el color del auto.
5. Pulsar **Mayús + Ctrl + I** para invertir la selección – Ir a la paleta **Capas** – Clic en **Fondo** para seleccionar la capa.
6. Abrir menú **Filtro**, **Desenfocar**, **Desenfoco Gaussiano** – Escribir **Radio** de 2 píxeles – Pulsar **OK**.
7. Abrir menú **Capa**, **Acoplar Imagen** – Ir al menú **Archivo** – Escoger **Guardar Como** – Nombrar **Archivo** – Elegir formato **TIFF** – Clic en **Guardar**.

21 Enmarcar retratos con bordes ceativos

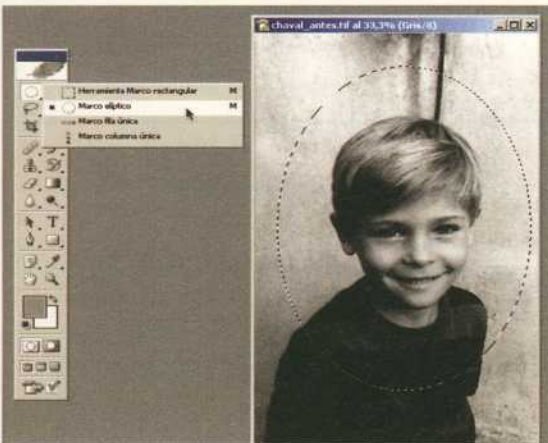
¿Quién no ha enmarcado alguna vez una querida foto en un portarretratos? En cualquier hogar encontraremos fotos de seres queridos, tanto del pasado como del presente. Deseamos verlos día a día colgadas en nuestras paredes, y los marcos realzan la belleza de la foto.

Pues bien, con la vorágine del mundo digital, es probable que hoy tengas más fotos digitales en tu ordenador que fotos impresas en papel en tus ca-



jones. ¿Por qué no enmarcar estas fotos del mismo modo que lo hacemos en el "mundo físico"? Aprende esta sencilla técnica, y podrás embellecer tus queridas fotos, para enviarlas por email, colocarlas en un álbum web, o simplemente para volver a observarlas cada tanto en la pantalla de tu ordenador.

1 Desde la Paleta de Herramientas selecciona **Marco Elíptico**; a continuación, debes rodear el rostro del niño con un óvalo; para ello, haz clic en el extremo superior izquierdo de la foto, y sin soltar el botón del ratón, desplaza el



cursor hasta el extremo inferior derecho. Si deseas centrar la selección, con la misma herramienta puedes hacer clic y desplazarla (sin soltar el botón del ratón) para que luzca bien centrada.

2 Pulsa la combinación de teclas **Mayús + Ctrl + N** para crear una nueva capa. Se abrirá un cuadro de diálogo, en el que simplemente debes nombrar la capa como **MARCO**, y dejar el resto de valores intactos. Pulsa **OK** para crear la capa.



3 Abre el menú **Ventana**, y selecciona **Muestras**. Se abrirá una paleta de colores, y debes hacer clic en el color naranja, para que sea el color de frente. A continuación, abre el menú **Edición** y selecciona **Contornear**. Se abrirá un cuadro de diálogo; escribe 45 píxeles en el apartado **Anchura**, y selecciona Centro en el apartado **Posición**. Deja el resto de valores sin modificar, y pulsa el botón **OK**.

4 Dirígete nuevamente al menú **Ventana** y ahora escoge **Capas**. Haz doble clic en el icono de la capa **MARCO**, y se abrirá el cuadro de diálogo **Estilo de Capa**. Marca las siguientes casillas que aparecen a la izquierda: **Resplandor Interior**, **Bisel** y **Relieve**, y **Satinado**. Luego haz clic en **Bisel y Relieve**, y



copia los parámetros que aparecen en el pantallazo. Luego pulsa **OK** para aplicar el estilo.

5 Ve a la Paleta **Capas**, y haz clic en el icono del ojo de la capa Fondo, para ocultarla momentáneamente. Desde la **Paleta de Herramientas** escoge la **Varita Mágica**, y haz clic en cualquier punto por fuera del marco.

6 Haz clic nuevamente en el ojo de la capa Fondo para que reaparezca, y haz clic en su icono para seleccionar dicha capa. A continuación, pulsa la tecla **Retroceso** de tu



teclado, para eliminar las zonas de la fotografía que exceden el marco.

7 Pulsa la combinación de teclas **Ctrl + D** para deseleccionar el fondo. Desde la Paleta de **Herramientas** escoge **Recortar**. A continuación, haz clic y arrastra sobre el área de la imagen que deseas conservar. Puedes ajustar su tamaño moviendo los manejadores (el área que desaparecerá es mostrada en un tono más oscu-

Datos útiles

Aprendiendo esta sencilla técnica, podrás crear tus propios marcos personalizados en un abrir y cerrar de ojos. Presta atención especialmente al cuadro de diálogo **Estilo de Capa**: en él hallarás la clave para modificar los marcos, ya que contiene innumerables opciones de personalización: dirección de la luz, profundidad del efecto, sombras externas e internas, satinados, superposición de texturas, y mucho más. Lo mejor de todo es que solamente aplicas estilos como capas independientes, de manera que podrás reeditarlos y modificarlos en cualquier momento de tu trabajo.

ro). Cuando la zona esté bien ajustada, pulsa la tecla **Enter** para aplicar el recorte.

8 Abre el menú **Capa** y escoge **Acoplar Imagen**. Luego pulsa la combinación **Mayús + Ctrl + S**, y en el cuadro de diálogo **Guardar Como** escoge un nuevo nombre y el formato **TIFF** para almacenar la fotografía. Finalmente pulsa **Guardar**.



En resumen

1. Ir a paleta de Herramientas – Elegir Marco Elíptico – Clic y arrastrar para crear un óvalo – Centrar la selección correctamente.
2. Mayús + Ctrl + N para crear nueva capa – Nombrar MARCO a la capa – Pulsar OK.
3. Abrir menú Ventana, Muestras – Seleccionar Naranja – Abrir menú Edición, Contornear – Anchura de 45 píxeles y Posición Centro – Pulsar OK.
4. Abrir menú Ventana, Capas – Clic en el icono MARCO – configurar cuadro de diálogo según pantallazo – Pulsar OK.
5. Ir a Paleta Capas – Clic en ojo para ocultar el Fondo – Seleccionar Varita Mágica – Clic efuera del marco.
6. Mostrar la capa Fondo – Seleccionar dicha capa – Pulsar Retroceso – Elimina el fondo.
7. Ctrl + D para soltar la selección – Clic en Herramienta Recortar – Clic y arrastrar para seleccionar área de recorte – Pulsar Enter para recortar.
8. Abrir menú Capa Z Acoplar Imagen – Mayús + Ctrl + S para Guardar Como – Escribir nombre – Elegir formato TIFF – Pulsar Guardar.